

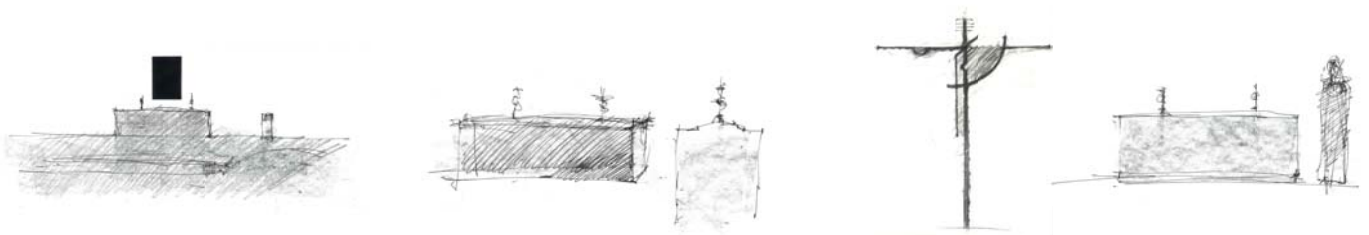
HUGMYNDASAMKEPPNI UM MENNINGARHÚS OG KIRKJU Í MOSFELLSBÆ



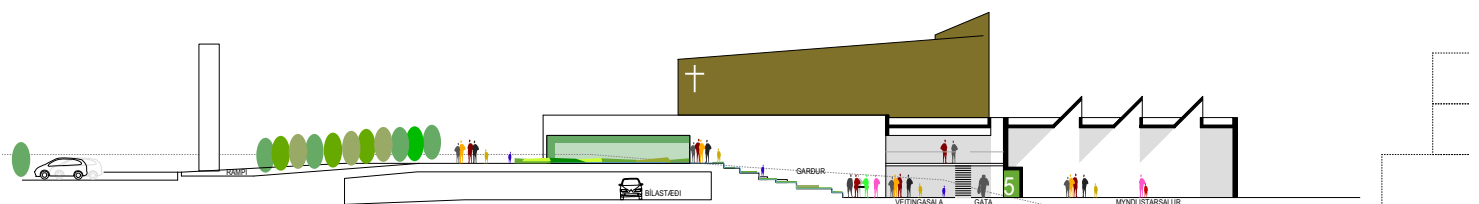
KIRKJA – HELGIDÓMUR

... hvergi hef ég fundið bergmál við helgimáli hjarta míns nema í einum steini í heimahögun mínum. Aðeins í einum grásteini sem stendur uppá dálitlum hól og ber við himin í holtinu fyrir ofan bæinn heima.

Haldór Kíjan Laxness. Steininn minn helgi. Nokkrar sögur, 1923.



ALTARI OG HELGIGRIPIR Í KÓR



SKURÐMYND 1:200

01483

Byggingin í Mosfellsbæ liggur að jafri heita og fella, nákvímgöngu náttúruna er helsta einkenning og aðdráttarafur á sviðarhláðinu. Ákveðnar fjölskráðar náttúruform og menningarlega hluta endurspeglar í mibænum, þar sem beinar línur byggisvæðisins mæta líflífru klapparholinu við byggingsstöð kirkjunnar. Hugmynd okkar er að kirkja og menningarhúsið endurspeglar þetta tvennt jafnt í formi sem hugsum, verði staður þar sem byggð og náttúra fástast saman í mælsingulaga heild.

Megistífl í formi kirkjunnar og táknfræði eru hin huglagu tengsl mannsins við náttúru. Talar sínar og upprunastífl, sína og þau þrífari í landslagi Halldórs Laxness. Steinin minn hefur kirkjuskjólið liggur við jafna Klapparvæðisins eftir í löðinni með aðkomuþorngi fyrir fram. Lærir stular er mibæur í halla landsins sem staði fyrir bygginguna. Gólfður kirkjunnar, "þjargi" sem hún er byggð á, er lagi grásteinsskulum, unnum úr því efni sem til fellur við jarðskvæði. Stafr stæm er tenginn að línu eftir af höltinu, sýndin líl og heilagar sem hluti af atlan kirkjunnar. Við sjáum söfnuðinn fyrir okkur við steinin helga af höltinu undir stjörnuþjórtum himni, með fjölli í austri og sjónarvörð Faxaflóa í vestrí og norðri.

Í sátrí þar sem altarissteinninn var numin af höltinu er í staðinn reistur ströndingur úr grágyti, mibæur í geometrískt form með sléttari líleikun úr sögu Halldórs Laxness um steinin helga. Þar er heilgur reitur án trúarlega látna, gróðrabæur alla sem kjósa að njóta ljúðr og einvæ, á meðan kirkjan er staður samveru og samkenndar, kemli hins kristna sahaðar.

Rými kirkjunnar markar af mjúkum línur, þar sem altarið er þungamiðgan. Loftbæð er lagið með jöðrum rýmsins en hæmi í miðju. Gluggar lagi á norðvesturhlíð kórnsins opna sýn út á höll og út á borgið framman við forkiðu. Neðan í burðarvirkri efra þakins er hengd "hvelling" úr lílu efni. Á henni eru mæmástandi stór ljóspól í tengluþjóu myrstri sem minnar á stjörnuhimin. Opin hleypa bíta frá þakgluggum niður í kirkjuna. Stærri ljóspól er yfir altari og mið ljósur altan hengin í kværni þar sem lofti mætt væg. Ofanþjó eru á göngum þar sem safnaðarheimi lengst kirkju.

Uppróðun lausra stóla í kirkjuskjópinu er óbundin og getur verð með ýmsum hætti eftir starvð og völd athalva. Við skírni má til dæmis smækka rýmið með breytti uppróðun stóla. Umfr er að fjóga satum með því að opna fellveggi inn í safnaðarheimili, sem hefur sjálfstæða aðkomu bæði úr forkiðu og líflæð menningarhúsis. Í forkiðu er herbergi fyrir brúð og skímarforleira við hlöðna á snyrtinum og fatahengi. Handan inngangans er aðkomu að síga og lyftu úr tilgeymislu. Safnaðarheimili má skpa niður í þrjú minni sali með fjólvögum. Óna má stærta salinn út á svalir sem hofa niður í líflæð menningarhúsis. Prestar og söngfólk hefur sjálfstæðar aðkomuleiðir inn í kirkjuskjópið, begga megin við altarið. Í skóthúsi er undirbúningur- og huganumrymi með ofanbrú, auk snyrtinum og geymslu fyrir hálka og heilagar.

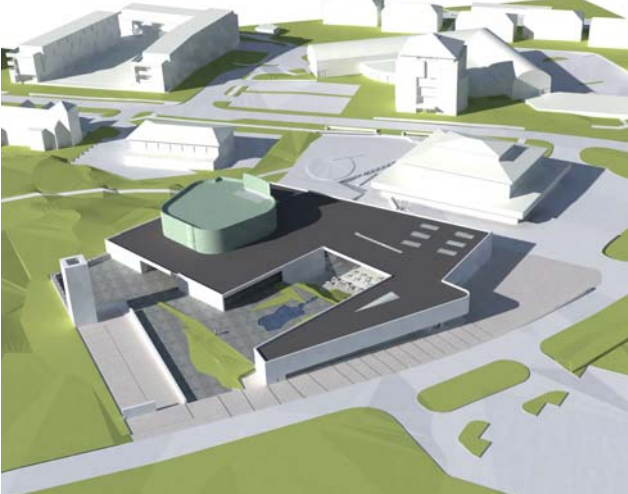
Lístrann metnaður og samskipti lístgreina er vegamikill þáttur í hönnun kirkjunnar. Útfarsla alarta, skímarfonta og heglreisa í klapparholinu lýta utan er hluti af myndlistarþætti verkefnisins. Að þau alarta er sjónur stór aukur veggfóður með ofanbrú, sem stáður er fyrir myndlistarverk. Tónlistarflutningi er búinn áberandi staður í kirkjunum, líl hliðar við altarið. Ónglaglegt form kirkjuskjópsins er óðnum þræð mótó með lílu til hljómburðar. Kirkjuskjólið sjálf og nálagur tónlistarsalur eiga að verða gróðrabæur fyrir það blómlega tónlistarlífl sem einkenir Mosfellsbæ.

Kirkja og safnaðarheimili hefur sjálfstæða aðkomu af forgi en liggja jafnframt af líflæð menningarhúsisins, sem lengst götunni Háholli annars vegar og mibæsjartorgi hins vegar. Á sama hátt og kirkjan lengst náttúrunni á höltinu er menningarhúsið hugað sem hluti af mangngötu landslagi mibæjarinnar. Form þess lekur þátt í mótun forga og götunnar í mibænum og líflæðin er hugað sem eitt af götunnar háns. Övgingarnar á reitnum umlykja garð á tveimur póllum sem opnar í suðvesturrátt. Inná hluti hans stállast niður í "hvamm", sörlkan og skpátsalan samverustað sem líflæð menningarhúsisins opnar út í Um hvamminn liggur það fólk úr blómlegu inni hlíðað. Lesurim bókasafns og safnaðarheimils opnar út að efri hluta garðsins, þar sem er upphækkadur gróðurreitir með einkennandi jurtum og trjálegundum úr Mosfellsbæ. Í miðju gróðumelnsins er "myri" og úr henni fellur vafnsýra um stála niður í hvamminn.

Fyrir á tímum voru kirkjur landsins í sem guðshús og menningarstöðvar hins sérháðs. Sú hugmynd að sammylgu sem liggur til grundvallar þessu verkefni byggir því á langri, sögulegri hefð. Skípan bygginga á höltinu hefur þann kost að byggja má kirkju og menningarhúsi í áföngum. Dreiflar aðkomuleiðir tryggja að öllir þættir starfsmeinnar rekast ekki á en geta þó lengst og rými sammyt með margveglegum hætti. Myndlistarsalur menningarhúsis samantar ofanbrú og mikla loftbæð. Umfr er að deila salinn í þrjú minni rými með líflum veggum. Tónlistarsalur menningarhúsis er með haliandi sataskápan. Gangna má inn í harn af báðum hæðum, sem býður upp á ólíka sammytingarmöguleika, með aðkomu hvort heilur sem er um líflæð eða safnaðarheimils.

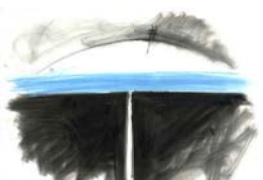
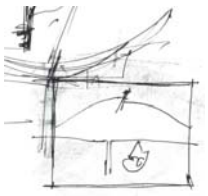
Bókasafnið er á tveimur hæðum. Neðri hæðin opnar út á móti götunni og líflæð menningarhúsis. Afgreiðsla safnsins liggur næst líflæð og kalfstölu. Þar eru einnig tímaranta- og þaðastífl safnsins sem gestir á kalfstölu geta sótt í. Samstölið liggur í hornu næst aðkomunni í húsið. Efri hæð safnsins er lokað út á móti götunni en opnar inn á móti garðinum. Þar eru fráðrabæur og rúmúð lesastæða og sérleidir fyrir hjóla- og myndefni.

Kirkja og menningarhúsið eru byggð úr steinsteypu. Veggfóður utan og innan eru sléttussáðir og hvílir. Þök menningarhúsis, forkiðu og safnaðarheimilsins eru úr steyptum einingum, þakpóli og einangruð að ofanverðu með haliðgljúgu yfirbrú. Þak yfir efri hluta kirkjuskjóps hliðar á burðargöngu úr lílu efni (timbur eða stál), formið og lístast niður. Ysta byrði þess er þakpóli. Veggfóður á efri hluta kirkjuskjóps er klæddur með læst málmklæðningu.



RÚMMYND

Við sjáum söfnuðinn fyrir okkur við steinin helga af höltinu undir stjörnuþjórtum himni.



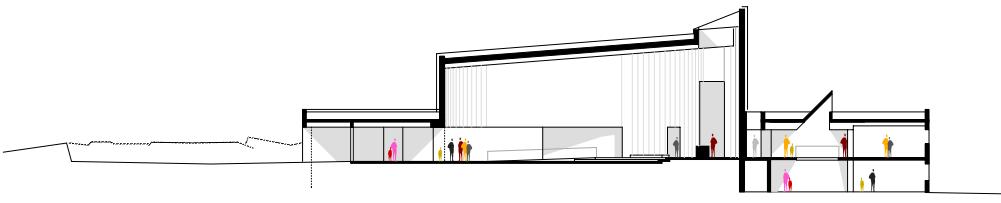
AFSTÖÐUMYND 1:1000



BÓKASAFN – GARÐUR – SAFNAÐARHEIMILI



BÓKASAFN



SKURDMYND 1:200

