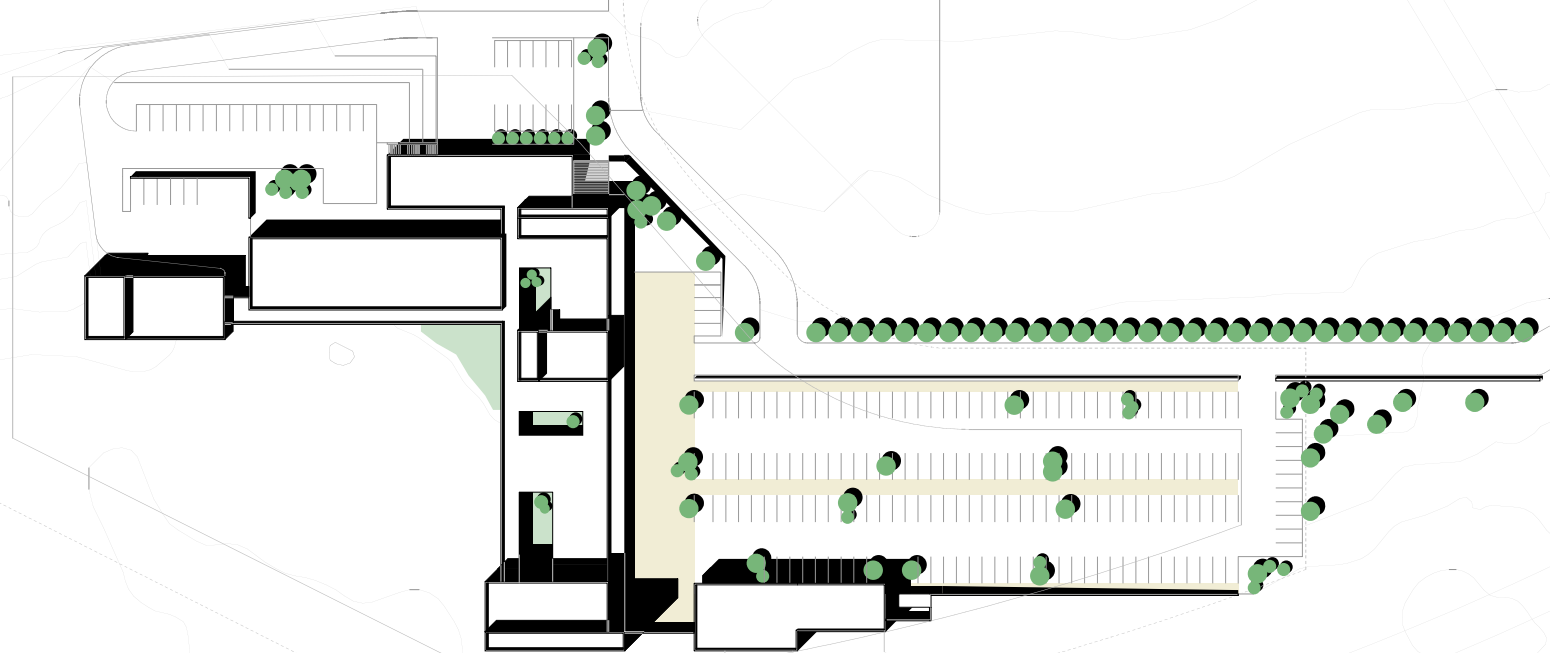


Þjónustubýggingar við

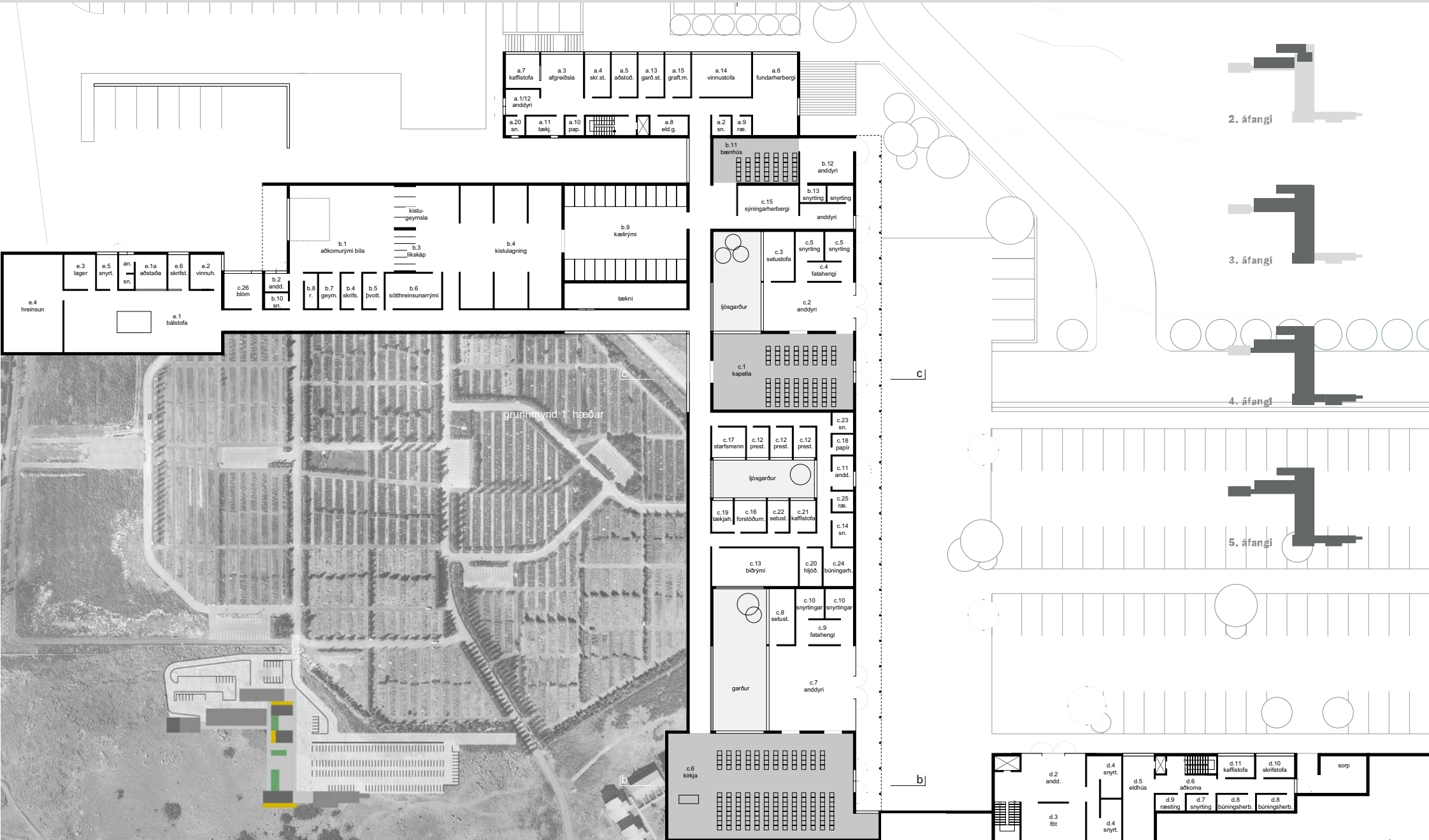
afstöðumynd



Gufuneskirkjugarð



1. áfangi





byggingar frá norðri



aðkoma

Greinargerð

Grunnhugmynd / landmótun.
 Aðalmarkmið tillofgunnar er að skapa virðulega og hátíðlega umgjöru um athafni og viðkvæma starfsemi sem fram mun fara í þjónustubyggingum við Gúfuneskirkjugarð.
 Í tillofunni er tekið markviss afstaða til landslags samkeppnisvæðisins og mótunar þess. Byggingunum er ráðað norðaustarvert í Hallahöf, þannig að þök þeirra standa lígræst upp úr eða samlagast því. Byggingar og bílastæði austast á svæðinu eru greytt í landið með afgerandi hætti, og bílastæði vestast á svæðinu lögð á jarvegðsflingu utan í höllina. Athafnarými – kirkja, kapella og bæstof – eru með úð þannig að þau mynda áherslur í ástýnd mannvirkjanna. Byggingunum er skipað þannig að þær sem draga að sér flesta gesti – athafnarými og aðstaða fyrir erlisdrýkkjur – eru austast á samkeppnisvæðinu, næst aðkomunni, en bálstofa og líkhusi vestast á svæðinu, fjærst umferð gesta. Starfsmannahúsi – almennri skrifstofu og vinnuástöðu fyrir úti-vinnufólk – er komið fyrir í nárum tengslum við kirkjugarðinn og stígakæri hans. Húsrýmið er allt skipulagt með sömu gólfhæð, nema starfsmannahúsið og aðstaða fyrir erlisdrýkkjur sem eru á tveimur hæðum.

Aðkoma / tenging við kirkjugarð.
 Athafnarýmum er skipað að yfirbyggðum súlnagöngum sem blasa við þegar komið er að svæðinu. Þær er gengið undir þeki að anddyrum allra athafnarýma, skrifstofum og ábótu starfsfólks og þjónustuaðila við athafni, og að sýningarherbergi fyrir látna. Kapellan er fyrir enda aðkomuvegarinn. Anddyri hennar er fyrir mjöllum súlnagöngunum, norðan þess bærnið með anddyri sínu, en sunnan þess kirkjugarðs. Kirkjan er við enda súlnaganganna, og markar með táknaðum hætti upphaf ássins sem þau marka og vísar á stíg fyrir mjöllum kirkjugarðinum.
 Formleg skipan bygginganna að réttmyndu kerfi vísar einnig til kirkjugarðsins og skipulags hans.

Bílastæði / umferð.
 Rúmlega tvö hundruð bílastæðum er komið fyrir á samkeppnisvæðinu. Þorr þeirra er austast, við athafnarýmin, á lífláð hálendi pláni sem liggur að huta í „náttúrulegri landhæð“, og að huta greytt inn í höfði. Aðvegur er eftir norðurhlið samkeppnisvæðisins að þeim, og þaðan norður fyrir hölinn, framhjá neðri hæð starfsmannahúsið og bílastæði við aðkomu að almennri skrifstofu, líkhusi og bálstofu vestast á samkeppnisvæðinu. Frá veginum er jafnframt tenging við stígakæri kirkjugarðsins.

Gönguleiðir / skjöl.
 Þrjár gönguleiðir eru að súlnagöngunum frá bílastæðunum austan þeirra. Þeim er skýlt með veggjum og skjólþökum úr gleri og stáli, svo gestir geti gengið þurum fötum í skjóli og valið leið eftir veðri. Skjólvirkin meðfram gönguleiðunum verða úttætt þannig að í þeim speglast leikur ljóss og tíma, og öfin í þau listaverk sem velja hugvenningar um æviskeiðið og eilífðina.
 Aðstaða fyrir erlisdrýkkjur er framan við kirkjuna, sunnan við ábabilastæðin. Gengið er inn í anddyri undan stóru skýgini sem tengist einni af gönguleiðunum af bílastæðunum.

Tengingangur.
 Inn lögja athafnarýmin að gangi sem tengir þau starfsmannahúsi, og gangi að líkhusi og bálstofu, svo greið leið er milli allra deilda. Dagsbirtu rýftu á þessum innri göngum um „ögnagsætt“ gler að ljósgörðum og gönguleiðin opnað að „klettagarði“ þar sem gönguásar mætast.

Garðar / athafnarými.
 Opn garðrymi eru feld inn í byggingarnar til að veita dagsbirtu inn í rými og skapa takt og stemningu. Garðarnir skrifskota í byggingarlist tengdu ymsum trúarbrögðum og menningu og er ætíð að velja hugfrí hugunar og síðunar. Sjonarhorn eru úr kirkju og kapelli út í garða, og anddyri þeirra lögja að þeim, einnig selustofur fyrir aðstandendur. Þegar komið er inn í anddyri kirkju og kapelli frá súlnagöngunum blasa glerjár veggir að garðrymunum við. Úr anddyrum er gengið til hlóar inn í athafnarýmin sem eru látaus. Látaus er við að skapa virðulegt og hátíðlegt yfirbragð með hreinu formi, birtu og efnisnotkun, en án sértaekra tákna eða trúalegra skrifskotana. Rýmin eru háleist og opna sig fyrir sólarljósi og birtu himnans. Þegar líkasta er borið út í lok athafnar er hún borin beint fram mjúlgang milli sataræða og út um dyr á galfvegg, út undir súlnagöngin, að torngin framman við.

Fyrirkomulag bænhússins er með svipuðu móti, gengið er inn í anddyri þess frá súlnagöngunum, og þaðan í athafnarýmið um galfvegg þess.
 Lagi er til að inn í athafnarýmin verði unnin listaverk sem skrifskota til hugleiðinga um eðli athafnanna sem þarna fara fram, um vegferð mannsins – ævina, dauðann og eilífðina.

Aðstaða fyrir erfisdrykkjur.
Aðstaða fyrir erfisdrykkjur er í tveggja hæða byggingu austan kirkjunnar, steinsnar frá anddyrum athafnarmanna. Neðri hæðin er krútkétt. Í vestari hlutanum er anddyri gesta, fatahengi og sýringar, en í þeim eyðri er aðstaða starfsfólks, skrifstofa veitingastjóra, eldhúsið og búr. Á efri hæð er samkomuástaða, sem hegt er að nýja sem þrjú aðskildu salir. Stigi og lyfta fyrir gesti er frá anddyri þessa á jarðhæð, og stigi og lyfta fyrir starfsfólk og veitingar beint úr eldhúsalnu neðri hæðar. Við súbuvegg efri hæðarinnar, framan við samkomusalina er garður sem greyptur er inn í höllið. Með fyrirkomulagi og rýmiskipan er sóst eftir hversdagslegra og lágstemmdara yfirbragði og andrúmslofti en í "helegjumunum" og stöðrymum þessra.

Starfsmannhúsið.
Starfsmannhúsið er á tveimur hæðum, myndst á samkeppnisreitnum, næst kirkjugarðnum, og hláð framan við húsið er tengt stígakervi hans. Á neðri hæð eru inngangur og „grófabæta“ útvinnuþólks og geymsla fyrir rafmagnsbíla. Á efri hæð eru almenn skrifstofa og „skrifstofur útvinnuþólks“. Útsýni er til norðurs yfir kirkjugarðinn. Anddyri efri hæðarinnar er í vesturhluta hennar og aðkoma frá bílastæði á eyllu utan í höllina. Skrifstofuhæðin tengist öðrum byggingarhlutum með tengigangi.

Líkhúsið.
Líkhúsið er felt inn í höllið, sunnan við starfsmannhúsið. Aðkoma að því er á vesturgalli þess frá hláði sem skilið er frá aðkomurými skrifstofuhæðar með skjólvegg og trjám. Líkhúsið tengist öðrum byggingarhlutum með tengigangi.

Bálastofa.
Bálastofa er vestasta byggingin í samstaðunni, greypt í höllið, og stendur með háu rými sínu sem mótvægi við kirkjuskipið. Aðkoma að bálastofunni er á sama stað og aðkoma að líkhúsi, og það er tengt öðrum byggingarhlutum með tengigangi.

Eftirlitval – uppbygging.
Helstu burðarvíki og allir útvæggir og þök sem falla að eða undir jarðvegsfyllingar eru staðsteypt. Þök eru vöðunin pappapök, lögð hellum, grasi og jarðvegi / samliðuð höllina. Ysta borð útvegga verða sléttir steyptr fetir eða klæðning úr steinflögum, nema veggir athafnarmanna þrjú eru sem eru klæddir með koparklæðningu.

Stórir gluggafetrar eru í útvegjum, – með þeim er dagsbirta veitt inn í rými. Rafjösu út úr þeim og sköpuð áhrif gagnsæis og ljósfæla, – þeir eru glerþök með gegnumsu, sandbláa eða lituðu gleri eftir atvikum og þeim áhrifum sem sóst er eftir.

Frágangur innanhúss.
Inni verður áhersta lögð á frágang athafnarmanna og aðstöðu fyrir erfisdrykkju, til að skapa rýmum andrúmslofti sem hæfir. Gólf í athafnarmunnum og anddyrum þessa og í anddyri aðstöðu fyrir erfisdrykkju verða lögð grófsliðuð grá-grýti, en parketi í setustofum fyrir aðstandendur og samkomuástöðu.

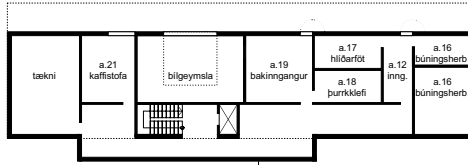
Frágangur í tengigangi, anddyrum, og öðrum „grófrýmum“ verður einfaldur og slísterkur, sjónsteypa og málaðir veggir, gólf málur og slípuð, málað eða dúklögð. Frágangur í skrifstofurýmum og vistarverum starfsfólks og þjónustuaðila verður hefðbundinn, málaðir veggir og dúk- og flísalögð gólf.

Frágangur utanhúss.
Torg framan við súnagöng er meðhöndlað sérstaklega með steinlög. Bílastæði eru lögð malbiki, en brotin upp með hellum, steinlögnum og trjábæðum. Einstofna lauftré verða gróu-ursett ymist stakstæði eða í róðum, þau framkalla fjölbreyt-leika árstíðanna, styrkja rýmismyndun og skapa hlýlegt yfirbragði á bílastæðum og aðkomusæði. Garðrymi milli byggingarhluta eru lögð steini, grasi og mol, þau eru þrýdd gróðri og vatnsflötum til að byggja upp hughrif. Lagt er til að náttúrulegt yfirbragði Hálsstöla verði endurheimt og látið halda sér þar sem form þess er óskert, það er að storgryli og hollagróður fái að njóta sín.

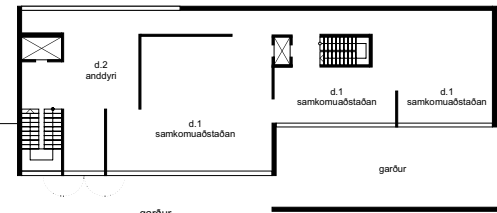
Sólarljós.
Aðkomuhliðar bygginganna eru stóran hluta dagsins í skugga. Sólarljós og ljós frá björtum himni mun falla á skjól-viki meðfram gönguleiðum frá bílastæðum, trjákrúnur framan við súnagöng og á háreista veggir athafnarmanna og blasa við gestum sem koma að mannvirkjunum. Garðarnir sem skírur eru inn í byggingarnar munu einnig fanga sólarljós og blasa við gegnum glerjæða veggir anddyranna.

Skipulag / áfangaskipting.
Lýsingu útbjóðanda á samhengi og innri tengslum rýma, og róðun í byggingarfangi er fylgt í tilögnum, svo og nettó-sterð rýma samkvæmt húsnæmislýsingu í öllum aðalatindum.

Brúttófatamál.
Brúttófatamál bygginganna er um 4.050m².

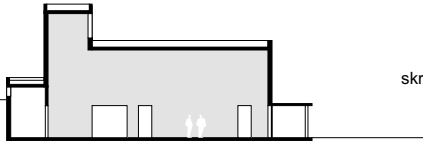


skrifstofubýgging neðri hæð

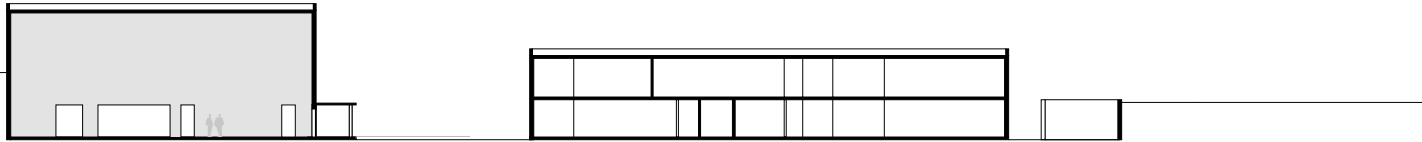


erfisdrykkja efri hæð

cc kapella



bb kirkjuskip



aa athafnarmými

