

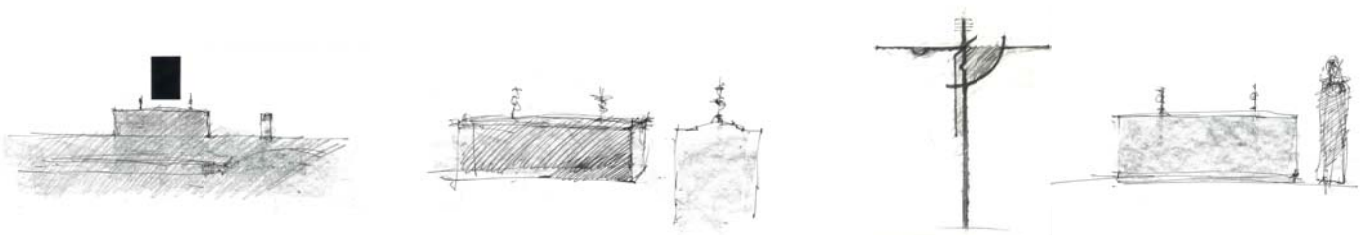
# HUGMYNDASAMKEPPNI UM MENNINGARHÚS OG KIRKJU Í MOSFELLSBÆ



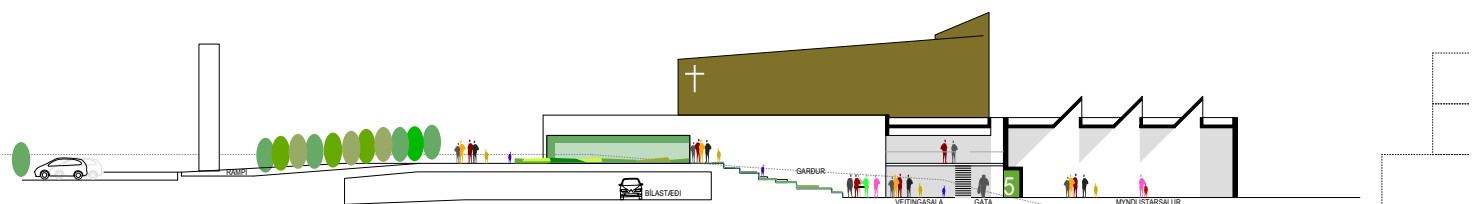
KIRKJA – HELGIDÓMUR

... hvergi hef ég fundið bergmál við helgimáli hjarta míns nema í einum steini í heimahögun mínum. Aðeins í einum grásteini sem stendur uppá dálitlum hól og ber við himin í holtinu fyrir ofan bæinn heima.

Haldór Kíjan Laxness. Steininn minn helgi. Nokkrar sögur, 1923.



ALTARI OG HELGIGRIPIR Í KÓR



SKURÐMYND 1:200

01483

**Byggingin í Mosfellsbæ** liggur að jafni heita og fella, nákvímg vö náttúruna er helsta einkenmi og aðdráttarafur sveitarfélagsins. Ákveðnar fjölráða náttúruforma og menningarlega hluta endurspeglar í mibænum, þar sem beinar línur byggisvæðisins mæta líflífrubru klapparholinu við byggingsstöð kirkjunnar. Hugmynd okkar er að kirkja og menningarhúsi endurspeglar þetta tvennt jafnt í formi sem hugsum, verði staður þar sem byggð og náttúra fástast saman í mælingu og heild.

**Megistefi í formi kirkjunnar** og táknafráði eru hin hughugu tengsl mannsins við náttúruna. Talar sínar og upprunastíð, sína og þau þrífari í landslagi Halldórs Laxness. Steinin minni heila kirkjuskjóli liggur við jafna Klapparholans elsti í löðinni með aðkomuþorngi fyrir fram. Lærir stular er mibæur í halla landsins sem staði fyrir bygginguna. Gólfliður kirkjunnar, "þjargi" sem hún er byggð á, er lagi grásteinsskulum, unnum úr því efni sem til fellur við jarðskvæði. Staður stafró er tenginn að línu elsti af höltinu, sáðinn til og heilgaður sem hluti af atlan kirkjunnar. Við sjáum söfnuðinn fyrir okkur við steinin heilga af höltinu undir stjörnuþjórtum himni, með fjölli í austri og sjónarvörð Faxaflóa í vestri og norðri.

**Í sátri** þar sem altarissteinninn var numinn af höltinu er í staðinn reistur ströndingur úr grágyti, mibæur í geometrískt form með sléttari líneirum úr sögu Halldórs Laxness um steinin heilga. Þar er heilga reitur án hlutlegra látna, gróðurstaður allra sem kjósa að njóta ljórnar og einværu, á meðan kirkjan er staður samveru og samfélags, kemli hins kristna sahaðar.

**Rými kirkjunnar** markar af mjúkum línur, þar sem altarið er þungamiðgan. Loftbæð er lagið með jöðrum rýmsins en hæmi í miðju. Gluggar lagi á norðvesturhlíð kórnsins opna sýn úti á hölti og úti á borgið framman við forkiðu. Neðan í burðarvirkri efla þakans er hengd "hvelling" úr lílu efni. Á henni eru mæmástandi stór ljóspólir tengduleju mynstri sem minna á stjörnuhimin. Opn hleypa bíta frá þakgluggum niður í kirkjuna. Stærri ljóspólir eru yfir altari og mið ljóspólir allan hringinn í kveðni þar sem lofti mæta vegu. Olanjónir eru á göngum þar sem safnaðarheimi lengst kirkju.

**Uppróður lausa stóla** í kirkjuskjópinu er óbundin og getur verið með ýmsum hætti eflir staðar og völdi aðalvaha. Við skírur má til dæmis smækka rýmið með breytti uppröðun stóla. Um er að fjóga setum með því að opna fellveggi inn í safnaðarheimili, sem heita sjálfstæða aðkomu bæði úr forkiðu og lílæð menningarhúsi. Í forkiðu er herbergi fyrir brúði og skímarforleira við hlöðna á snyrtingum og fatahengi. Handan inngangans er aðkomu að síga og lyftu úr tilgeimlytu. Safnaðarheimili má skipta niður í þrjú minni sali með fjórgöngum. Önnar má stærsta salinn úti á svalir sem heita niður í lílæð menningarhúsi. Prestar og söngfólk heita sjálfstæðar aðkomuleiðir inn í kirkjuskjópið, beggja megin við altarið. Í skóthúsi er undirbúningur og huganumrymi með ofanbrúti, auk snyrtingar og geymslu fyrir hákka og heilgripa.

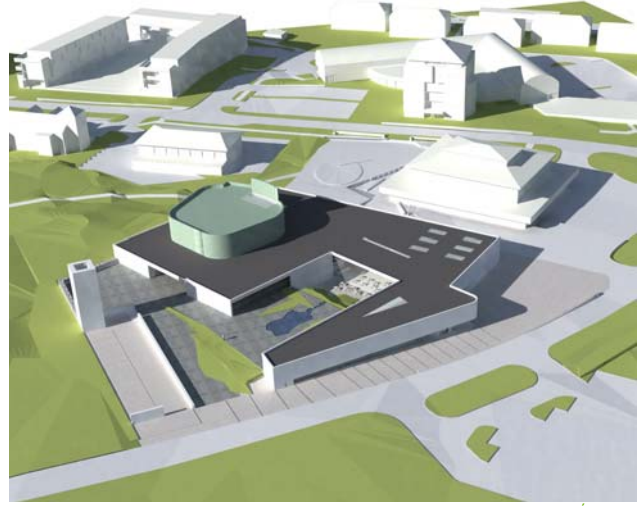
**Listrann metnaður** og samskipti listgreina er vegamikill þáttur í hönnun kirkjunnar. Útfærsla alarta, skímarfonta og heilgreins á klapparholinu lýtu utan er hluti af myndlistarþætti verkefnisins. Að þessu alarta er sýndur stór aukur veggfóður með ofanbrúti, sem stáður er fyrir myndlistaverk. Tónlistarflutningi er búinn áberandi staður í kirkjunni, til hlíðar við altarið. Ónglægt form kirkjuskjópsins er ódramm þræð mótad með lílu til hljómburðar. Kirkjuskjópið sjálf og nálagur tónlistarsalur eiga að verða gróðurstaður fyrir það blómlega tónlistarlífi sem einkenir Mosfellsbæ.

**Kirkja og safnaðarheimili** heita sjálfstæða aðkomu af forgi en liggja jafnframt af lílæð menningarhúsinu, sem lengst götunni Háholli annars vegar og mibæjartröngi hins vegar. Á sama hátt og kirkjan lengst náttúrunni á höltinu er menningarhúsið hugað sem hluti af mangróðu landslagi mibæjarinnar. Form þess lekur þátt í mótun forga og götunnar í mibænum og lílæðin er hugað sem eflir af götunnar hana. Örgangarnar á reitnum umlykja garð á tveimur pólum sem opnar í suðvesturrátt. Inná hluti hans stallað niður í "hvamm", sökin og skiptaátt samverustað sem lílæð menningarhúsinu opnar úti í Um hvamminn liggur það fólkur í bláagrymu inn í húsið. Lesirjóm bókasafns og safnaðarheimils opnar úti að eflir hluta garðsins, þar sem er upphækkadur gróðurreitir með einkennandi jurtum og trjálegundum úr Mosfellsbæ. Í miðju gróðurelinsins er "mjói" og úr henni fellur vafnesýra um stalla niður í hvamminn.

**Fyrir á tímum** voru kirkju landsins í sem guðshús og menningarmótstöður síns háraðs. Sú hugmynd af sammylgu sem liggur til grundvallar þessu verkefni byggir því á langri, sögulegri hefð. Skípan bygginga á höltinu heitar þann kost að byggja má kirkju og menningarhúsi í áföngum. Dreiflar aðkomuleiðir tryggja að öllir þættir starfsmeinnar rekast ekki á en geta þó lengst og rými sammyt með margvæðum hætti. Myndlistarsalur menningarhússins samnetar ofanbrúti og mikla loftbæði. Um er að deila salinn í þrjú minni rými með líttum veggum. Tónlistarsalur menningarhússins er með hallandi sáttaskápan. Gangar má inn í hana af báðum hæðum, sem býður upp á ólíka sammytingarmöguleika, með aðkomu hvort heilur sem er um lílæð eða safnaðarheimili.

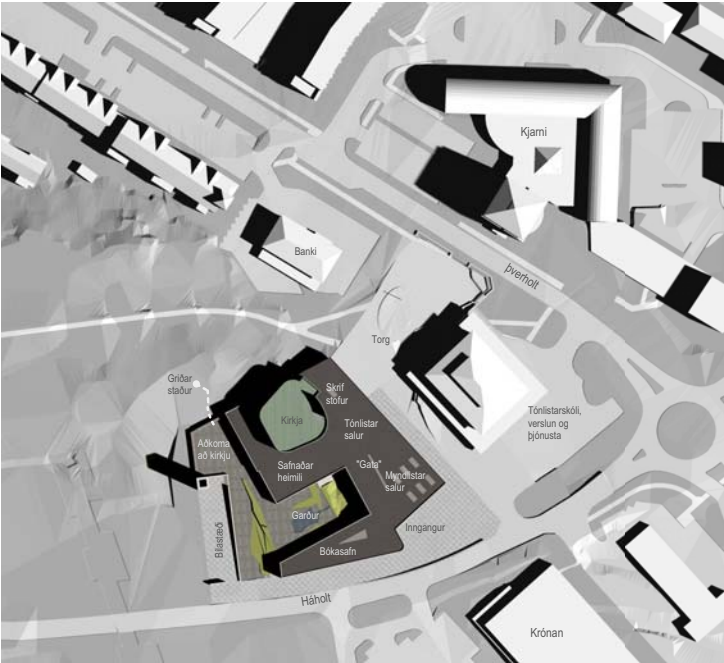
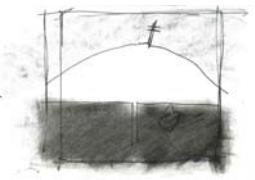
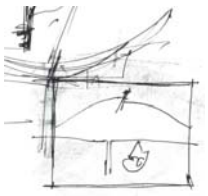
**Bókasafnið** er á tveimur hæðum. Neðri hæðin opnar úti á móti götunni og lílæð menningarhússins. Afgreiðsla safnsins liggur næst lílæð og kaffistofu. Þar eru einnig tímaranta- og leikstofur safnsins sem gestir á kaffistofu geta sótt í. Samnefnd liggur í hornu næst aðkomunni í húsið. Efri hæð safnsins er lokað úti á móti götunni en opnar inn á móti garðinum. Þar eru frádráttar og rúmíð lesastæða og sérleidir fyrir hjóla- og myndefni.

**Kirkja og menningarhúsið** eru byggð úr steinsteypu. Veggfóður utan og innan eru sléttissáðir og hvílir. Þök menningarhússins, forkiðu og safnaðarheimilsins eru úr steyptum einingum, þakpögló og einangruð að ofanverðu með heiluglytu yfirbrúti. Þak yfir eflir hluta kirkjuskjópsins hlíðir á barðargrönd úr lílu efni (timbur eða stál), formið og lílæð niður. Ysta byrði þess er þakpögló. Veggfóður á eflir hluta kirkjuskjópsins er klæddur með lílæð málmklæðningu.



RÚMMYND

Við sjáum söfnuðinn fyrir okkur við steinin heilga af höltinu undir stjörnuþjórtum himni.



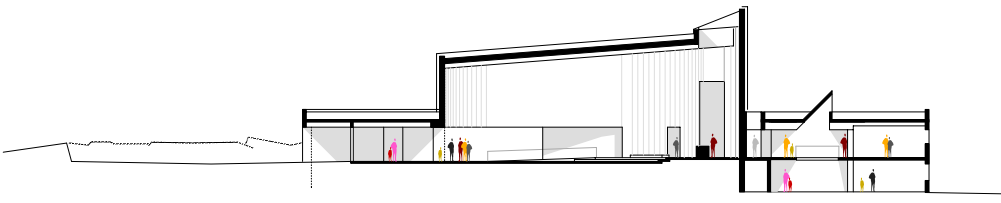
AFSTÖÐUMYND 1:1000



BÓKASAFN – GARÐUR – SAFNAÐARHEIMILI



BÓKASAFN



SKURDMYND 1:200





