

FÍFUHVAMMUR

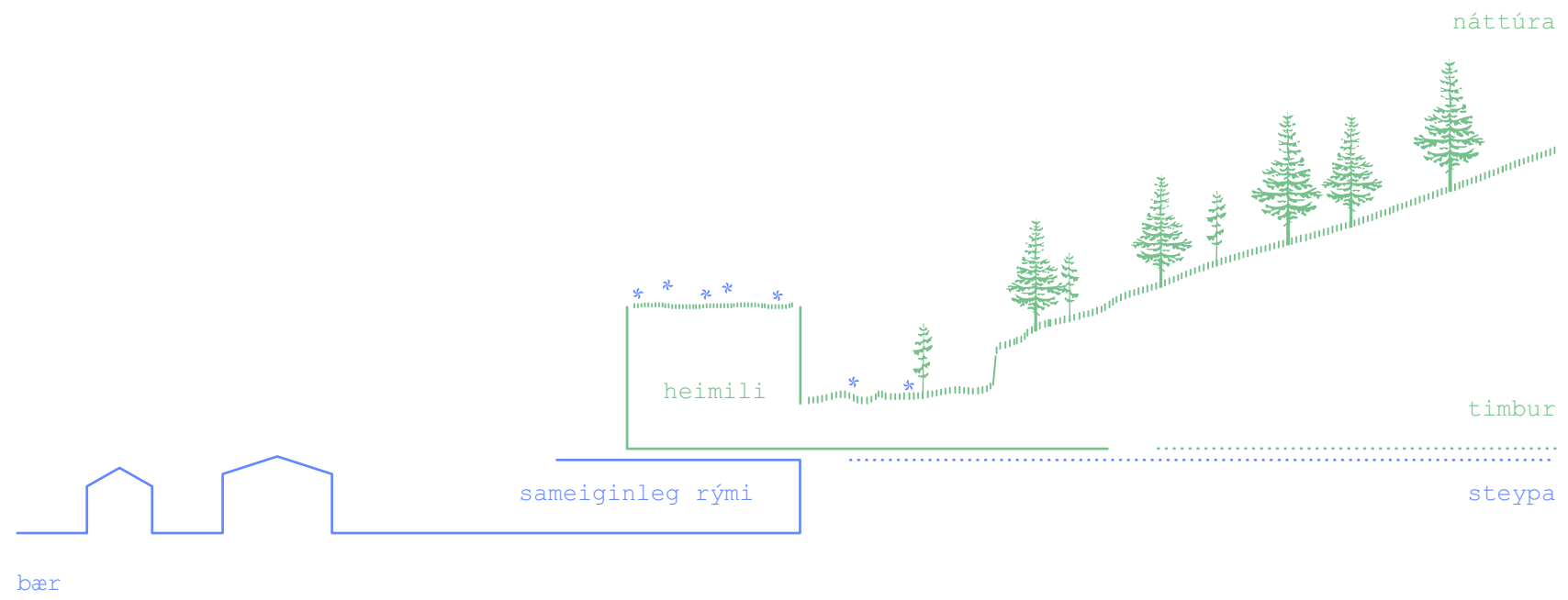
NÝTT HJÚKRUNARHEIMILI Á HÚSAVÍK

3 7 9 3 5 6 7

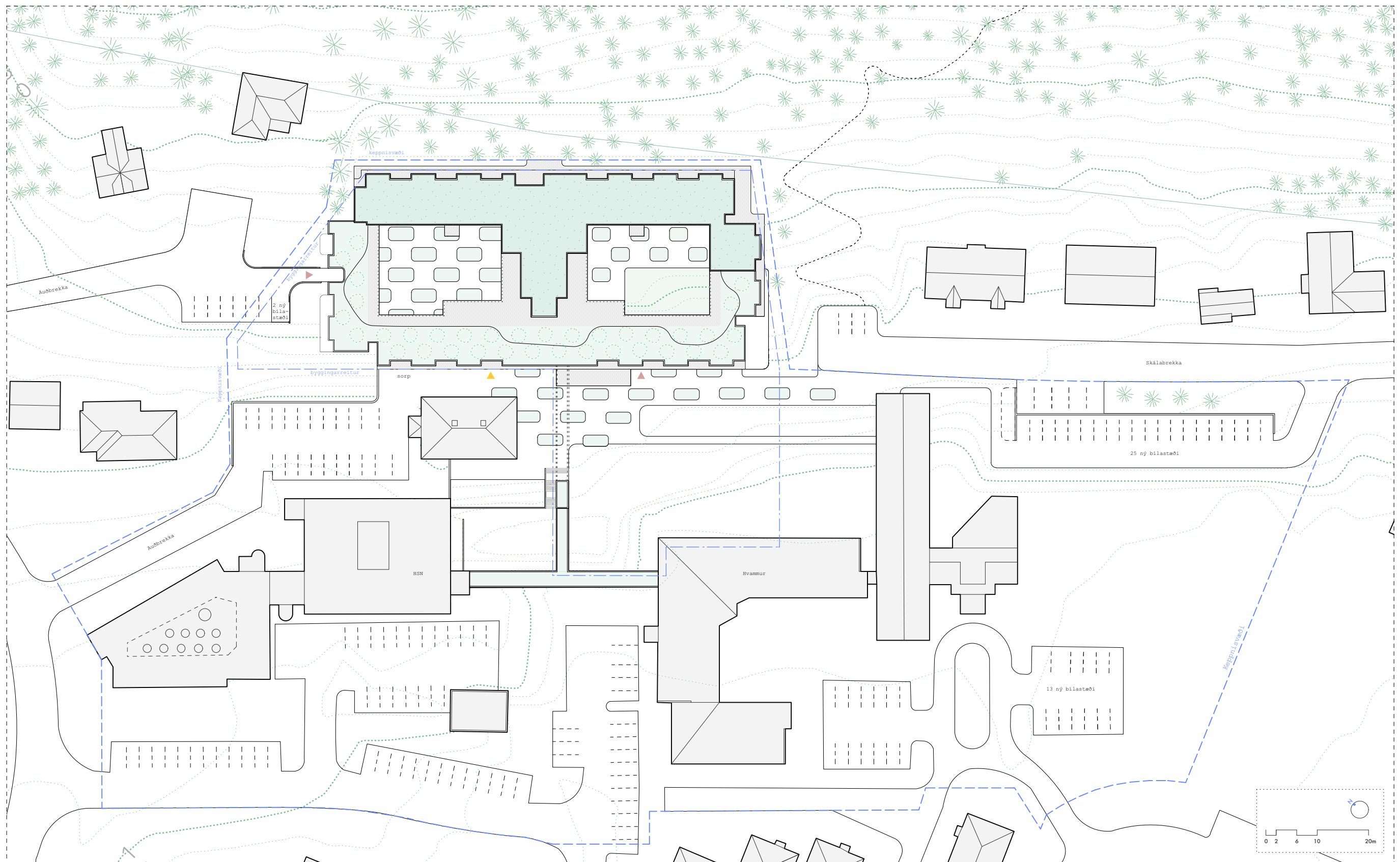
UMGJÖRÐ UM ÆVIKVÖLD AÐ LOKNU LÍFSSTARFI

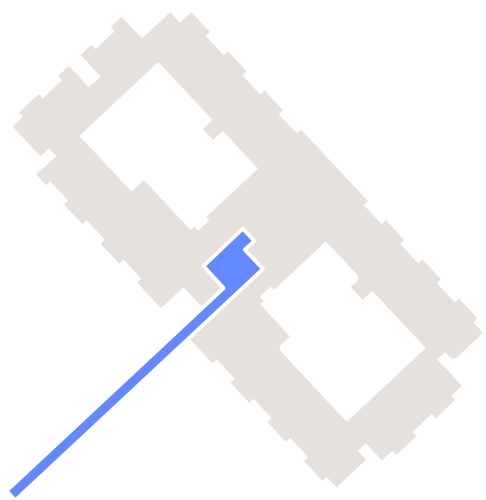
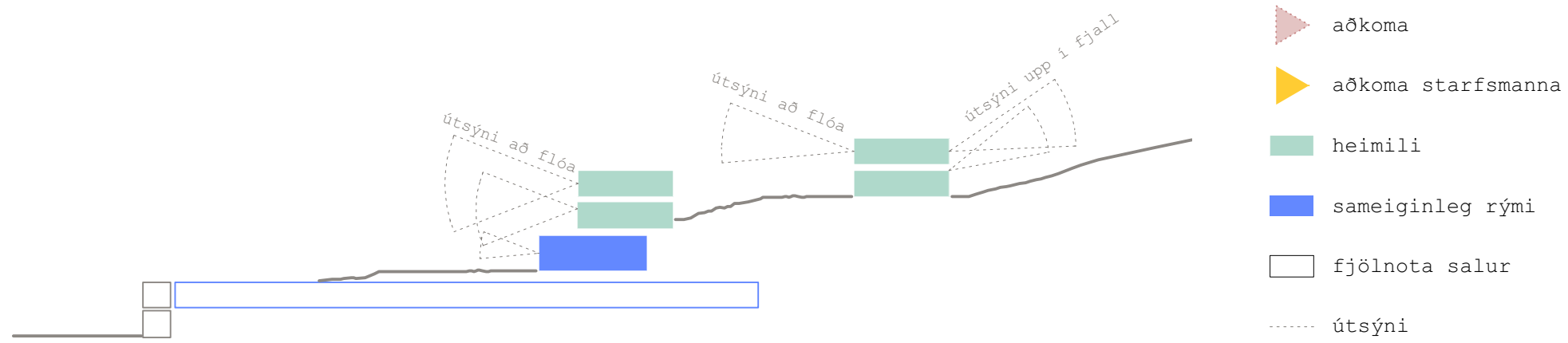
Hjúkrunarheimilið er á mörkum bæjar og náttúru í hlið Húsavíkurfjalls með sterka tengingu við fjall og flóa. Frá lóðinni hallar landi til suðvesturs og þaðan er fallegt útsýni yfir bæinn og Skjálfandaflóann allt að Kinnarfjöllum. Byggingin er lögð í landið þannig að kostir lóðarinnar nýtast vel og skuggavarp í inngörðunum er lágmarkað. Í rúmgóðum inngörðunum er náttúran römmuð inn í öruggt nærumhverfi til ánægju fyrir íbúa og utan byggingarinnar eru góðar tengingar við bæinn á aðra hönd og ósnortna náttúruna á hina. Með lífsgæði og vellíðan íbúa að leiðarljósi hverfast heimilin um sólríka og skjólsæla inngarða og njóta stórkostlegs útsýnis frá hliðinni. Útveggir heimilanna eru fínlega klædd viði og lögð í brekkuna með beina tengingu við náttúruna. Heimilin liggja ofaná steyptum hluta byggingarinnar sem rúmar sameiginleg rými heimilanna og tengist bæ og byggingum á lóð. Við aðkomu frá Skálabrekku er fyrst komið að fjölnotasal og sameiginlegum rýmum en við aðkomu frá Auðbrekku er komið miðlægt að öllum heimilunum. Heimilin eru eru sjö, á þremur hæðum yfir jarðhæðinni, eitt heimili á fyrstu hæð, fjögur á annarri hæð og tvö á þriðju hæð. Með þessum hætti er byggingin löguð að hliðinni og sólaráttum og fléttar saman bæ og náttúru á sama tíma og hún skilgreinir mörkin þar á milli.



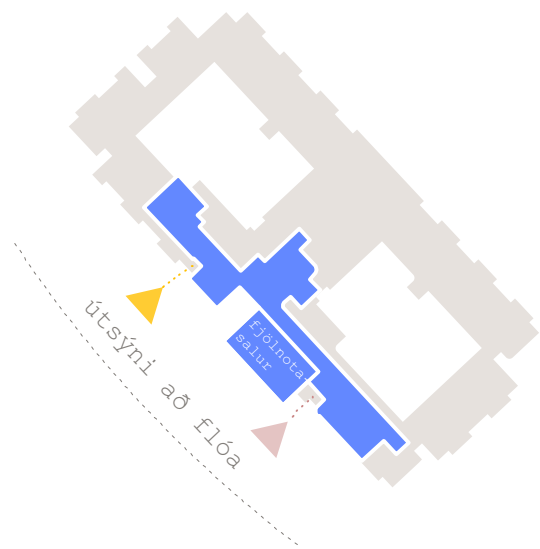




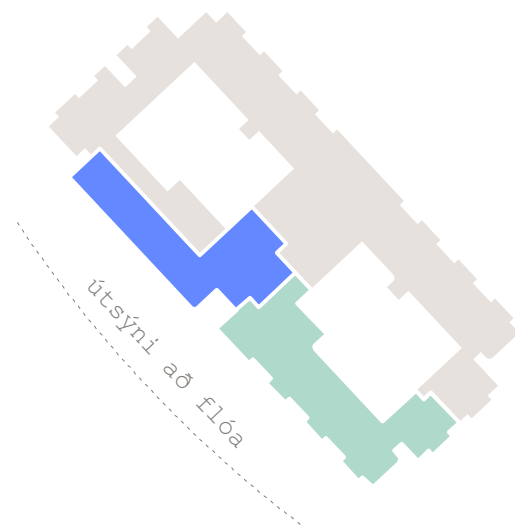




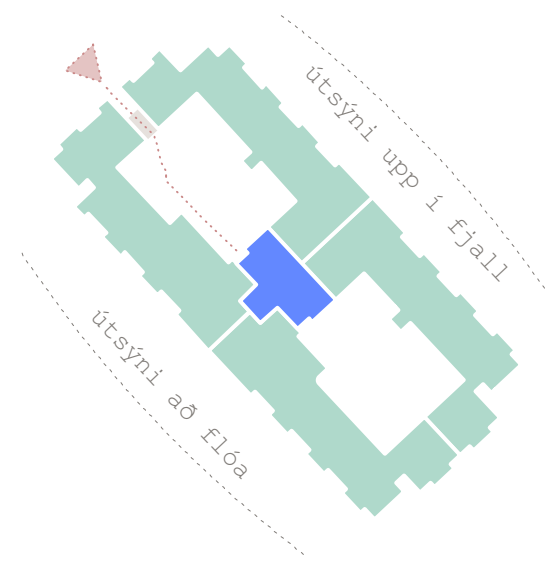
TENGIGANGUR



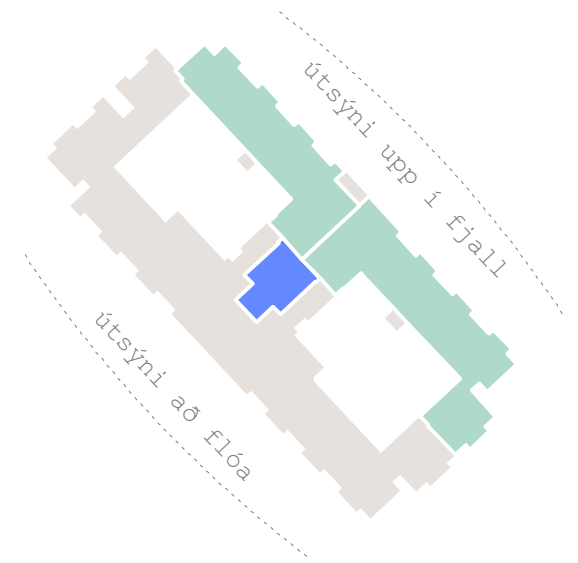
JARÐHÆÐ



1. HÆÐ



2. HÆÐ



3. HÆÐ







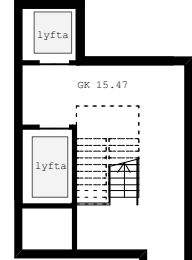
UM HVERFISSTEFNA

Umhverfisvæn hönnun er viðhöfð við efnisval og alla verkframkvæmd. Unnið er samkvæmt viðurkenndu vottunarkerfi, sambærilegu BREEAM International (British Research Establishment Environmental Assessment Method).

Við hönnunina er lögð áhersla á alla þætti sem tengjast heilsu og vellíðan notenda, til að mynda dagsbirtu í rýmum, útsýni frá starfsstöðvum, glýjuvarnir, loftgæði og góða nýtingu orku. Einnig er lögð áhersla á að litið sé til umhverfiseiginleika byggingarefna og tryggt að þau séu framleidd samkvæmt ábyrgum umhverfissjónarmiðum. Orkunotkun verður mæld og skráð vandlega og notendur og gestir upplýstir um notkunina.

Efnisval og frágangur innandyrna miðar að heilbrigðu innra umhverfi, sem valdi sem minnstri losun rokgjarnra lífrænna efnasambanda og þess verður gætt að hráefni sem notuð verða við framleiðslu byggingarefna séu unnin á sjálfbæran og ábyrgan hátt.

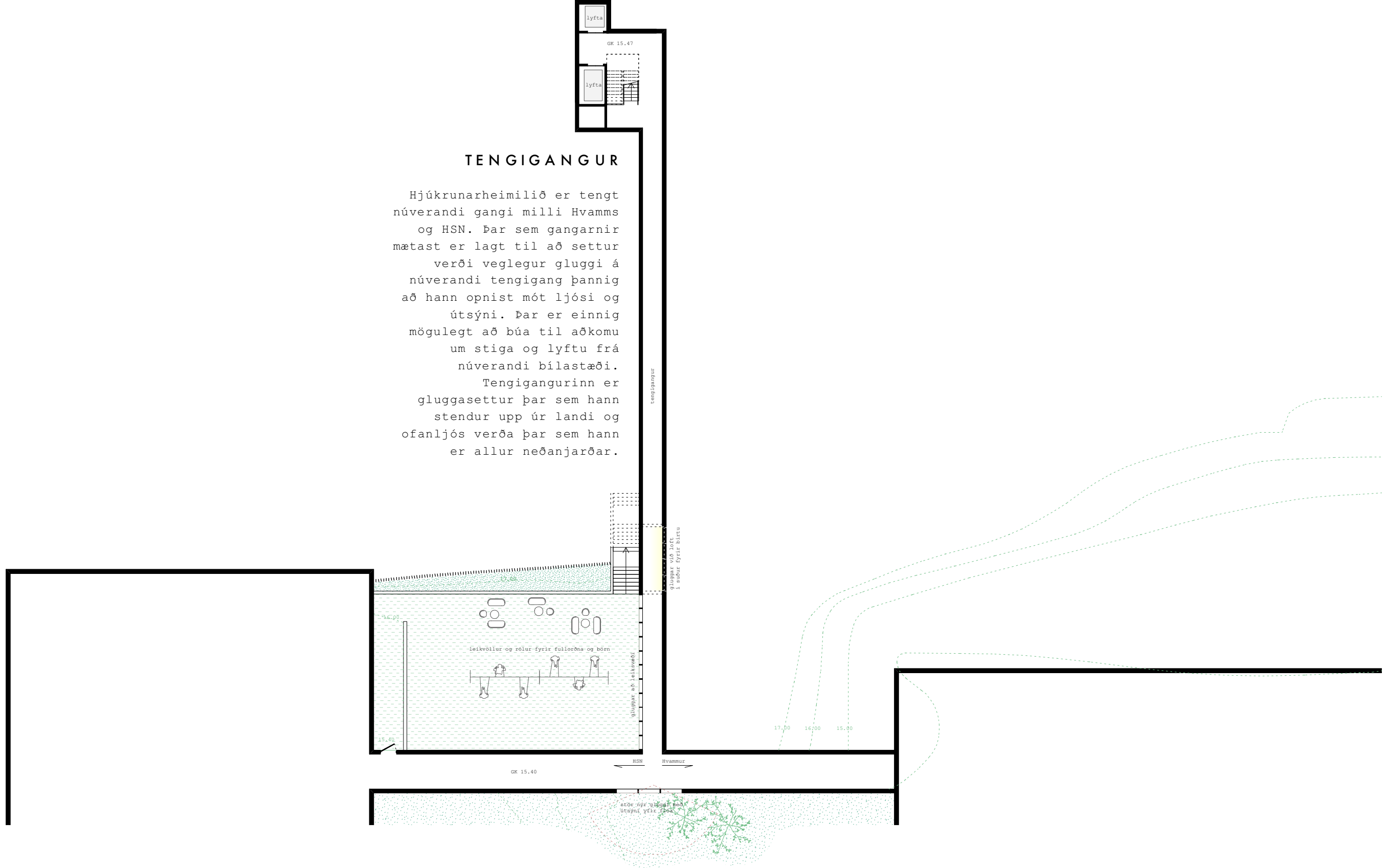
Mótuð er aðstaða til geymslu flokkaðs úrgangs sem til fellur á rekstrartíma mannvirkisins og allt gert til að koma í veg fyrir að úrgangur verði urðaður eða brenndur. Þetta á líka við á framkvæmdatíma.



TENGIGANGUR

Hjúkrunarheimilið er tengt núverandi gangi milli Hvamms og HSN. Þar sem gangarnir mætast er lagt til að settur verði veglegur gluggi á núverandi tengigang þannig að hann opnist mót ljósi og útsýni. Þar er einnig mögulegt að búa til aðkomu um stiga og lyftu frá núverandi bílastæði.

Tengigangurinn er gluggasettur þar sem hann stendur upp úr landi og ofanljós verða þar sem hann er allur neðanjarðar.



JARÐHÆÐ

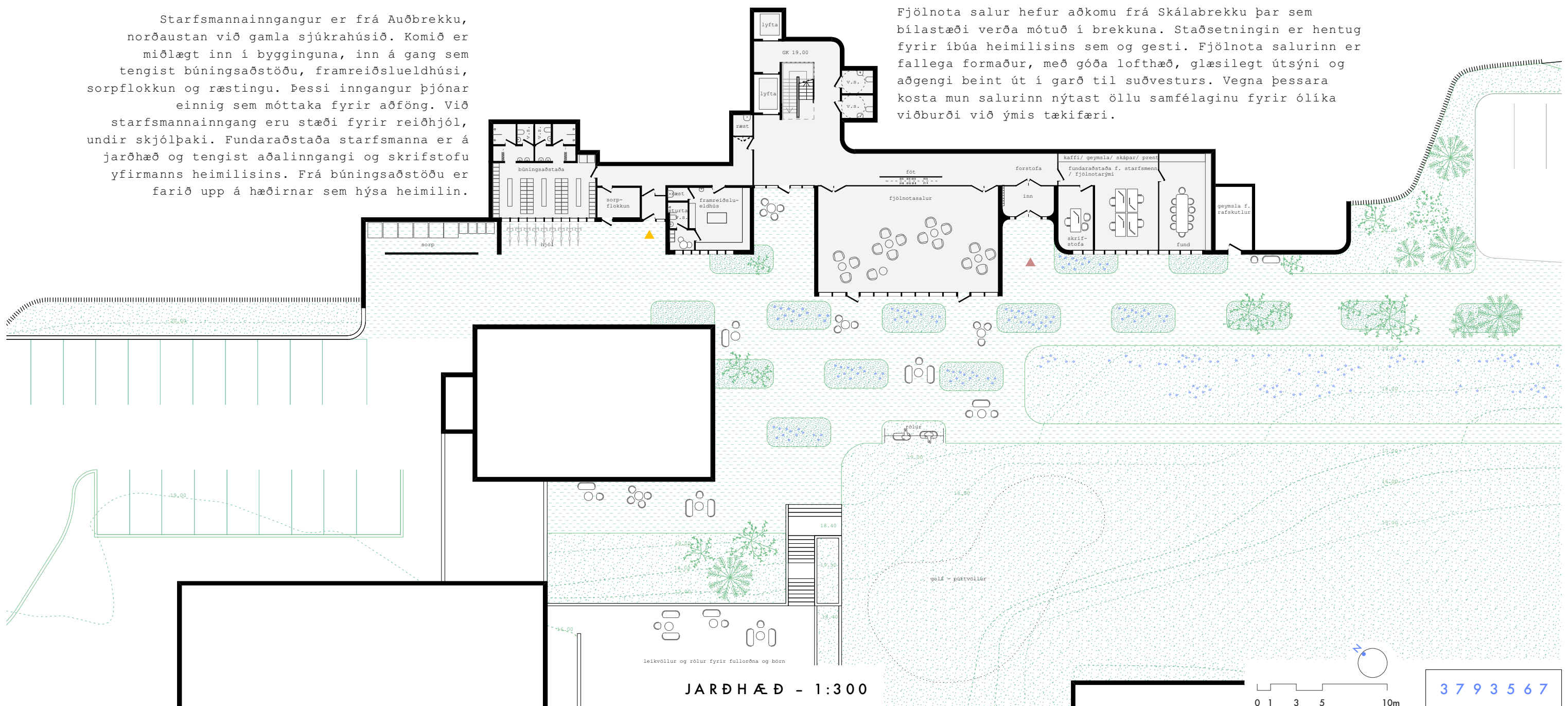
Þegar komið er að aðalinngangi hjúkrunarheimilisins, úr suðaustri frá Skálabrekku, er gengið inn á hellulagt garðsvæði með stórum, ávölum gróðurreitum. Þaðan er fallett útsýni yfir bæinn til sjávar. Við aðalinnganginn er fundaraðstaða starfsmanna, skrifstofurými yfirmanns heimilisins og fjölnota salur. Gangur innan við fjölnota sal er glerjaður að salnum og nýtur dagsbirtu og útsýnis. Gangurinn liggur að stiga og lyftum sem tengja saman allar hæðir hjúkrunarheimilisins.

STARFSFÓLK

Starfsmannainngangur er frá Auðbrekku, norðaustan við gamla sjúkrahúsið. Komið er miðlægt inn í bygginguna, inn á gang sem tengist búningastöðu, framreiðslueldhúsi, sorpflokkun og ræstingu. Þessi inngangur þjónar einnig sem móttaka fyrir aðföng. Við starfsmannainngang eru stæði fyrir reiðhjól, undir skjólþaki. Fundaraðstaða starfsmanna er á jarðhæð og tengist aðalinngangi og skrifstofu yfirmanns heimilisins. Frá búningastöðu er farið upp á hæðirnar sem hýsa heimilin.

FJÖLNOTASALUR & SAMEIGINLEG RÝMI

Fjölnota salur hefur aðkomu frá Skálabrekku þar sem bílastæði verða mótuð í brekkuna. Staðsetningin er hentug fyrir íbúa heimilisins sem og gesti. Fjölnota salurinn er fallega formaður, með góða lofthæð, glæsilegt útsýni og aðgengi beint út í garð til suðvesturs. Vegna þessara kosta mun salurinn nýtast öllu samfélaginu fyrir ólíka viðburði við ýmis tækifæri.

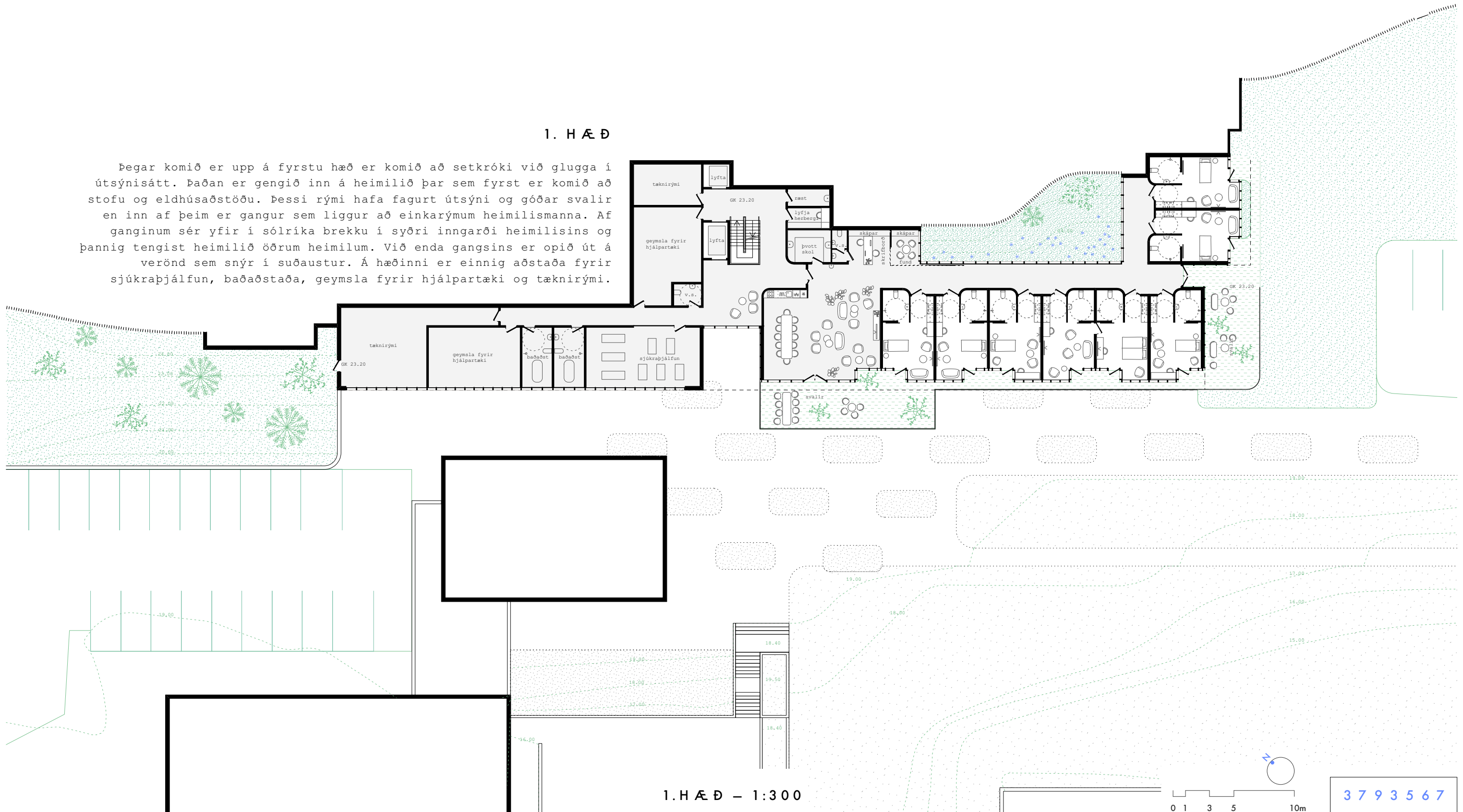


JARÐHÆÐ - 1:300

3 7 9 3 5 6 7

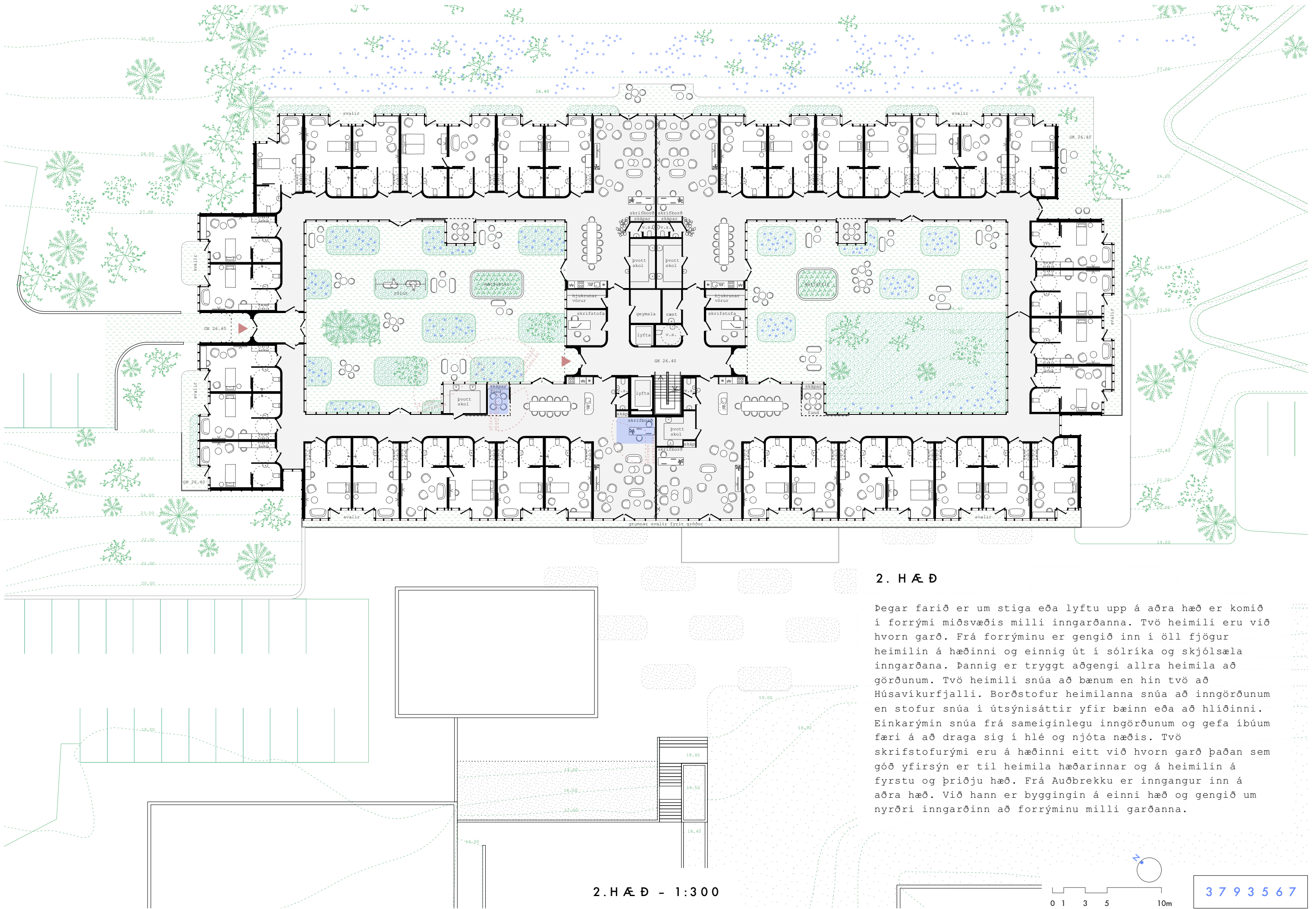
1. HÆÐ

Þegar komið er upp á fyrstu hæð er komið að setkróki við glugga í útsýnisátt. Þaðan er gengið inn á heimilið þar sem fyrst er komið að stofu og eldhúsaðstöðu. Þessi rými hafa fagurt útsýni og góðar svalir en inn af þeim er gangur sem liggur að einkarýmum heimilismanna. Af ganginum sér yfir í sólrika brekku í syðri inngarði heimilisins og þannig tengist heimilið öðrum heimilum. Við enda gangsins er opið út á verönd sem snýr í suðaustur. Á hæðinni er einnig aðstaða fyrir sjúkráþjálfun, baðaðstaða, geymsla fyrir hjálpartæki og tæknirými.



1. HÆÐ - 1:300

3793567

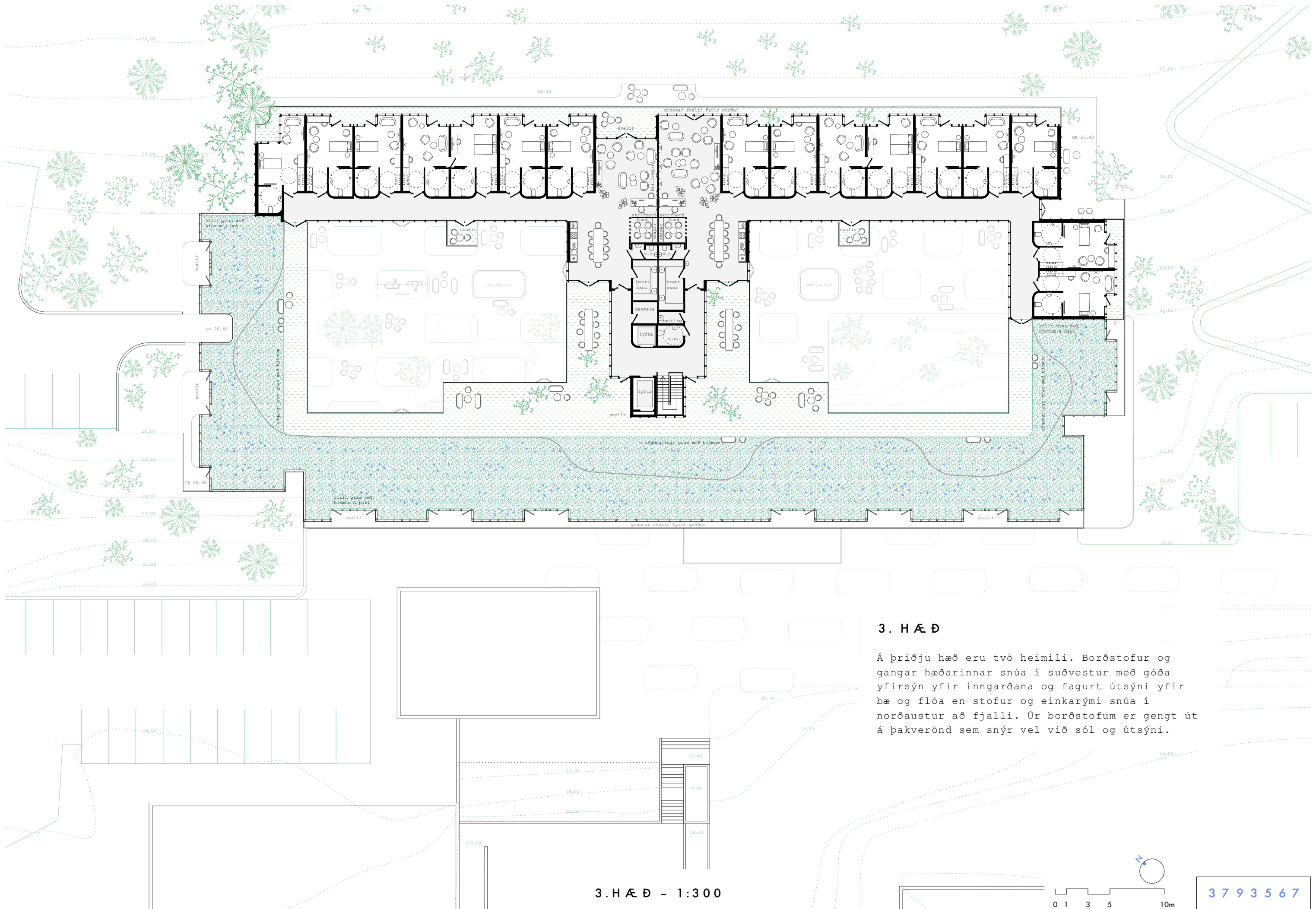


2. HÆÐ

Þegar farið er um stiga eða lyftu upp á aðra hæð er komið í forrými miðsvæðis milli inngarðanna. Tvö heimili eru við hvorn garð. Frá forrýminu er gengið inn í öll fjögur heimilin á hæðinni og einnig út í sólríka og skjólsæla inngarðana. Þannig er tryggt aðgengi allra heimila að gördunum. Tvö heimili snúa að bænum en hin tvö að Húsavíkurfjalli. Borðstofur heimilanna snúa að inngördunum en stofur snúa í útsýnisáttir yfir bæinn eða að hliðinni. Einkarýmið snúa frá sameiginlegu inngördunum og gefa íbúum færi á að draga sig í hlé og njóta næðis. Tvö skrifstofurými eru á hæðinni eitt við hvorn garð þaðan sem góð yfirsýn er til heimila hæðarinnar og á heimilin á fyrstu og þriðju hæð. Frá Auðbrekku er inngangur inn á aðra hæð. Við hann er byggingin á einni hæð og gengið um nyrðri inngarðinn að forrýminu milli garðanna.

2. HÆÐ - 1:300

3793567



3. HÆÐ

Á þriðju hæð eru tvö heimili. Borðstofur og gangar hæðarinnar snúa í suðvestur með góða yfirsýn yfir inngarðana og fagurt útsýni yfir bæ og flóa en stofur og einkarými snúa í norðaustur að fjalli. Úr borðstofum er gengt út á þakverönd sem snýr vel við sól og útsýni.

3. HÆÐ - 1:300

3793567



INNGARÐAR

Skjólsælir og sólríkir inngarðarnir eru skipulagðir þannig að þeir stuðli að heilsueflingu og auknum lífsgæðum íbúa. Þeir eru hellulagðir, með stórum ávölum gróðurreitum þar sem íbúar geta notið samveru við vinnu að gróðri eftir getu hvers og eins og e.t.v. notið aðstoðar skólabarna við ræktunina. Í görðunum verður lögð áhersla á að litríkur breytileiki árstíðanna njóti sín í bland við sígrænan gróður. Í upphækkuðum beðum verða matjurtir ræktaðar. Í nyrðri garðinum eru rólur og æfingatæki þar sem kynslóðir geta leikið sér saman og aukið hreyfifærni.

Vel má hugsa sér heimsóknir gæludýra og húsdýra í inngarðana. Gönguleiðir að einkarýmum liggja eftir glerjuðum göngum umhverfis inngarða. Þegar íbúi yfirgefur herbergi sitt er hann sem staddur í garðinum og upplifir veður og árstíðir. Markvisst verður unnið með lýsingu í görðunum þannig að þangað verður ávallt áhugavert að horfa. Garðarnir auðvelda áttun og rötun um bygginguna og auka einnig möguleika til frjálstrar og öruggrar útivistar og örvunar skynfæra.



Heimilin eru vistleg og falleg umgjörð um hvunndaginn þar sem íbúar geta sett sitt mark á og skapað hverju heimili séreinkenni. Jafnfram eru þau starfhæfur og góður vinnustaður starfsmanna. Á þremur stöðum má sameina tvö heimili með því að opna felliveggi sem aðskilja þau. Í efnisvali er lögð áhersla á samspil hlýlegra efna með ljósu léttu og fallegu yfirbragði. Unnið verður markvisst að því að ná fram góðri hljóðvist í öllum rýmum.

Fyrirkomulag einkarýma tryggir að öll aðstoð við íbúa verði auðveld en jafnframt að þar geti hver og einn búið sér heimili í samræmi við smekk sinn og lífshlaup. Horft er til framtíðar í velferðartækni og tæknilegum lausnum sem auðvelda daglegt líf íbúa og vinnu starfsmanna. Markvisst er unnið með dagsbirtu og útsýni og úr hverju einkarými er hægt að ganga út á svalir eða verönd. Þá er, á nokkrum stöðum, gert ráð fyrir að hægt sé að tengja saman tvö einkarými fyrir hjón eða sambýlisfólk.









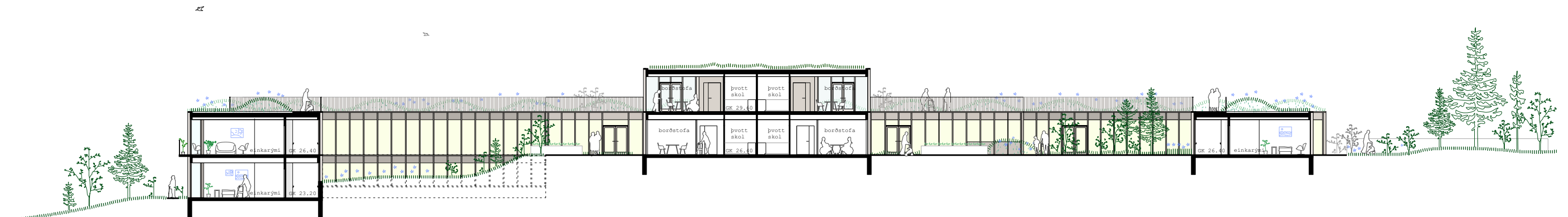




ÚTLIT SUÐ-VESTUR – 1:300



ÚTLIT NORÐ-AUSTUR – 1:300



LANGSNID – 1:300

EFNISVAL

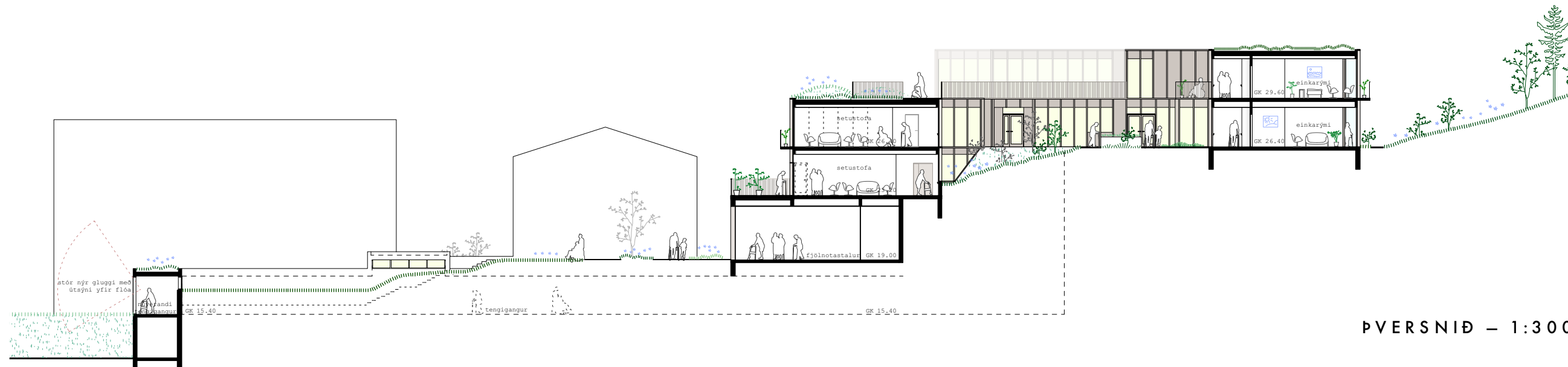
Veggir jarðhæðar og hluti fyrstu hæðar eru steypdir og hvítmálaðir og hafa skírskotun í efnisval núverandi bygginga á svæðinu. Þessi hluti byggingarinnar hýsir sameiginleg rými hjúkrunarheimilisins. Ofan á þessa vegg kemur fínlega klæddur og mikið glerjaður viðarhluti byggingarinnar sem myndar útveggi heimilanna. Timburhluti byggingarinnar er byggður úr samlindum berandi timbureiningum. Gluggapóstar heimilanna eru djúpir viðarpóstar sem mynda lóðréttastrikun á veggflötinn. Mismunandi þétt, lóðrétt timburstrikun myndar skuggaspil og gefur mjúkt yfirbragð.



ÚTLIT N-V – 1:300



ÚTLIT S-AU – 1:300



ÞVERSNID – 1:300

Húsrýmisáætlun						
Heildaryfirlit uppfærð 230120	Kröfur sbr. rýmistafli í samkeppnislýsingu			Reiknaðar stærðir keppenda	fjöldi rýma pr. hæð	Krafa/viðmið
	Nettó stærð rýma	Fjöldi rýma	Heildar-nettóstærðir	Nettó heildarstærðir		Innamál veggja ath. gólfliotur
Rými - viðmið						
3.7.1 og 3.7.2 Heimili						
Hjúkrunarrými - einkarými	28,0	60	1.680	1.680		Lágmark
Setustofa, borðstofa, opið eldhús; miðað við 6-12 íbúa á einingu - um 10 m ² á mann	10,0	60	660	661		tölvu/skráningaraðstaða er talin með hér
Aðstaða starfsmanna, snyrtingar, lyfjaherbergi; miðað við 6 - 12 íbúa á einingu - 1,6 m ² á mann, starfsmannaaðstaða á hverri einingu með tölvu/skráningaraðstöðu	1,6	60	106	68		tölvu/skráningaraðstaða er ekki talin með hér
3.7.2 Stoðrymi eininganna						
Skol, þvottaherbergi, línlager; á hverri einingu um 1,2 m ² á íbúa	1,2	60	72	69		
Geymslurými/-skápar fyrir hjúkrunarvörur - lyfjaskápur	0,4	60	24	12		einnig lyfjaskápar við aðstöðu starfsmanna sjá grunnm.
Aðstaða fyrir sorpflokkun	1,0	10	10	0		er við eldhúsaðstöðu og telst með eldhúsi
3.7.3 Sameiginleg rými hjúkrunarheimilis, miðlæg						
Anddyri, forstofa - móttaka	15,0	1	15	75		gangur innan við sal og hluti rýmis við stiga
Aðstaða fyrir yfirmann - 3 skrifstofurými	12,0	3	36	37		eitt á fyrstu hæð og tvö á annari
Fundaraðstaða fyrir starfsmenn - mögulega hægt að stúka niður/fjölnotarými	1,5	60	90	74		Skal rúmast innan heildarflatarmáls
Búningsaðstaða starfsfólks m. salerni, skápum og sturtu	1,4	60	84	52		Hægt að stúka af í hlutfalli kynja
Sjúkraþjálfun	50,0	1	50	47		
Fjölnotasalur	120,0	1	120	114		
Gestasnyrtning/salerni fatlaðra - hindrunarlaust snúningssvæði 180 cm	6,0	3	18	22		Sjá lið 3.7.2, 1 á hverri hæð
Baðaðstaða fyrir íbúa	12,0	2	24	25		
Ræsting	6,0	3	18	15		1 á hverri hæð, má samnýta milli eininga
Geymsla fyrir hjálpartæki með hleðslumöguleika	1,5	60	90	79		helst á hverri hæð
Framreiðslueldhús ásamt fylgirýmum/búningsaðstaða/sturta	30,0	1	30	30		
Miðlæg sorpflokkun	8,0	1	8	8		
3.7.4 Önnur rými hjúkrunarheimilis						
Tæknirými fyrir inntök, stjórnbúnað o.fl. Og loftræstirými	90,0	1	90	75		
Geymsla og hleðsla fyrir rafskutlur	14,0	1	14	14		ekki talið með í heildar flatarmáli
Tengigangur	80,0	1	80	106		
Nettóflatarmál samtals			3318,6	3245,6		
Viðbót fyrir umferðarrými, inn- og útveggi og fleira (um 32%)			1.062,0			
Samtals brúttóflatarmál			4.381			
3.7.5 Útisvæði						
Skýli fyrir hjól		1				eru á jarðhæð
Sorpgeymsla (brúttó)	20,0	1	20	20		Sjá lið 3.7.5,
Heildarbrúttóflatarmál			4.401	4.408		mælt af teikningu

Viðmið heilbrigðisráðuneytis á brúttóstærð 60 rýma hjúkrunarheimilis er 3900 m², þar að auki bætast við blámerkt rými í töflu.

LOFTRÆSTING

Loftræsing verður víðast náttúruleg og uppfyllir viðeigandi staðla og viðmið. Orkunotkun er lágörkuð með stuttum lagnaleiðum og varmaendurvinnslu. Val á gleri tekur mið af þessum þætti, hvað varðar sólarálag, varmatap o.s.frv.

LAGNAKERFI

Tæknirými er staðsett miðsvæðis. Upphitun byggingarinnar er með gólfhita og ofnum. Neysluvatnskerfi uppfyllir nútíma þarfir hjúkrunarheimila. Blágrænar lausnir verða notaðar við hönnun á frárennsli og ofanvatni.

LÝSING & RAFKERFI

Raflagnir verða hannaðar samkvæmt gildandi reglugerðum og í byggingunni verður aðgangs- og öryggiskerfi ásamt viðeigandi kallkerfi fyrir hjúkrunarheimili. Lýsing verður hönnuð samkvæmt gildandi reglugerðum, lögð verður áhersla á mildi, notagildi og fagurfræði í samræmi við eðli starfseminnar.

FÍFUHVAMMUR

NÝTT HJÚKRUNARHEIMILI Á HÚSAVÍK

UMGJÖRÐ UM ÆVIKVÖLD AÐ LOKNU LÍFSSTARF

Hjúkrunarheimilið er á mörkum bæjar og náttúru í hlíð Húsavíkurfjalls með sterka tengingu við fjall og flóa. Frá lóðinni hallar landi til suðvesturs og þaðan er fallegt útsýni yfir bæinn og Skjálfandaflóann allt að Kinnarfjöllum. Byggingin er lögð í landið þannig að kostir lóðarinnar nýtast vel og skuggavarp í inngörðunum er lágmarkað. Í rúmgóðum inngörðunum er náttúran römmuð inn í öruggt nærumhverfi til ánægju fyrir íbúa og utan byggingarinnar eru góðar tengingar við bæinn á aðra hönd og ósnortna náttúruna á hina. Með lífsgæði og vellíðan íbúa að leiðarljósi hverfast heimilin um sólríka og skjólsæla inngarða og njóta stórkostlegs útsýnis frá hlíðinni. Útveggir heimilanna eru fínlega klædd viði og lögð í brekkuna með beina tengingu við náttúruna. Heimilin liggja ofaná steyptum hluta byggingarinnar sem rúmar sameiginleg rými heimilanna og tengist bæ og byggingum á lóð. Við aðkomu frá Skálabrekku er fyrst komið að fjölnotasal og sameiginlegum rýmum en við aðkomu frá Auðbrekku er komið miðlægt að öllum heimilunum. Heimilin eru eru sjö, á þremur hæðum yfir jarðhæðinni, eitt heimili á fyrstu hæð, fjögur á annarri hæð og tvö á þriðju hæð. Með þessum hætti er byggingin löguð að hlíðinni og sólaráttum og fléttar saman bæ og náttúru á sama tíma og hún skilgreinir mörkin þar á milli.

BYGGINGIN

Þegar komið er að aðalinngangi hjúkrunarheimilisins, úr suðaustri frá Skálabrekku, er gengið inn á hellulagt garðsvæði með stórum, ávölum gróðurreitum. Þaðan er fallegt útsýni yfir bæinn til sjávar. Við aðalinnganginn er fundaraðstaða starfsmanna, skrifstofurými yfirmanns heimilisins og fjölnota salur. Gangur innan við fjölnota sal er glerjaður að salnum og nýtur dagsbirtu og útsýnis. Gangurinn liggur að stiga og lyftum sem tengja saman allar hæðir hjúkrunarheimilisins.

Þegar komið er upp á fyrstu hæð er komið að setkróki við glugga í útsýnisátt. Þaðan er gengið inn á heimilið þar sem fyrst er komið að stofu og eldhúsaðstöðu. Þessi rými hafa fagurt útsýni og góðar svalir en inn af þeim er gangur sem liggur að einkarýmum heimilismanna. Af ganginum sér yfir í sólríka brekku í syðri inngarði heimilisins og þannig tengist heimilið öðrum heimilum. Við enda gangsins er opið út á verönd sem snýr í suðaustur. Á hæðinni er einnig aðstaða fyrir sjúkráþjálfun, baðaaðstaða, geymsla fyrir hjálpartæki og tæknirými.

Þegar farið er um stiga eða lyftu upp á aðra hæð er komið í forrými miðsvæðis milli inngarðanna. Tvö heimili eru við hvorn garð. Frá forrýminu er gengið inn í öll fjögur heimilin á hæðinni og einnig út í sólríka og skjólsæla inngarðanna. Þannig er aðgengi allra heimila að görðunum tryggt. Tvö heimili snúa að bænum en hin tvö að Húsavíkurfjalli. Borðstofur heimilanna snúa að inngörðunum en stofur snúa í útsýnisáttir yfir bæinn eða að hlíðinni. Einkarýmin snúa frá sameiginlegu inngörðunum og gefa íbúum færi á að draga sig í hlé og njóta næðis. Tvö skrifstofurými eru á hæðinni eitt við hvorn garð þaðan sem góð yfirsýn er til heimila hæðarinnar og á heimilin á fyrstu og þriðju hæð. Frá Auðbrekku er inngangur inn á aðra hæð. Við hann er byggingin á einni hæð og gengið um nyrðri inngarðinn að forrýminu milli garðanna.

Á þriðju hæð eru tvö heimili. Borðstofur og gangar hæðarinnar snúa í suðvestur með góða yfirsýn yfir inngarðana og fagurt útsýni yfir bæ og flóa en stofur og einkarými snúa í norðaustur að fjalli. Úr borðstofum er gengt út á þakverönd sem snýr vel við sól og útsýni.

HEIMILIN

Heimilin eru vistleg og falleg umgjörð um hvunn daginn þar sem íbúar geta sett sitt mark á og skapað hverju heimili séreinkenni. Jafnfram eru þau starfhæfur og góður vinnustaður starfsmanna. Á þremur stöðum má sameina tvö heimili með því að opna felliveggi sem aðskilja þau. Í efnisvali er lögð áhersla á samspil hlýlegra efna með ljósu léttu og fallegu yfirbragði. Markvisst er unnið að því að ná fram góðri hljóðvist í öllum rýmum. Fyrirkomulag einkarýma tryggir að öll aðstoð við íbúa verði auðveld en jafnframt að þar geti hver og einn búið sér heimili í samræmi við smekk sinn og lífshlaup. Horft er til framtíðar í velferðartækni og tæknilegum lausnum sem auðvelda daglegt líf íbúa og vinnu starfsmanna. Markvisst er unnið með dagsbirtu og útsýni og úr hverju einkarými er hægt að ganga út á svalir eða verönd. Þá er, á nokkrum stöðum, gert ráð fyrir að hægt sé að tengja saman tvö einkarými fyrir hjón eða sambýlisfólk.

GARÐAR

Skjólsælir og sólríkir inngarðarnir eru skipulagðir þannig að þeir stuðli að heilsueflingu og auknum lífsgæðum íbúa. Þeir eru hellulagðir, með stórum ávölum gróðurreitum þar sem íbúar geta notið samveru við vinnu að gróðri eftir getu hvers og eins og e.t.v. notið aðstoðar skólabarna við ræktunina. Í görðunum verður lögð áhersla á að litríkur breytileiki árstíðanna njóti sín í bland við sígrænan gróður. Í upphækkuðum beðum verða matjurtir ræktaðar. Í nyrðri garðinum eru rólur og æfingatæki þar sem kynslóðir geta leikið sér saman og aukið hreyfifærni. Vel má hugsa sér heimsóknir gæludýra og húsdýra í inngarðana. Gönguleiðir að einkarýmum liggja eftir glerjuðum göngum umhverfis inngarða. Þegar íbúi yfirgefur herbergi sitt er hann sem staddur í garðinum og upplifir veður og árstíðir. Markvisst verður unnið með lýsingu í görðunum þannig að þangað verður ávallt áhugavert að horfa. Garðarnir auðvelda áttun og rötun um bygginguna og auka einnig möguleika til frjálstrar og öruggrar útivistar og örvunar skynfæra.

FJÖLNOTA SALUR & SAMEIGINLEG RÝMI

Fjölnota salur hefur aðkomu frá Skálabrekku þar sem bílastæði verða mótuð í brekkuna. Staðsetningin er hentug fyrir íbúa heimilisins sem og gesti. Fjölnota salurinn er fallega formaður, með góða lofthæð, glæsilegt útsýni og aðgengi beint út í garð til suðvesturs. Vegna þessara kosta mun salurinn nýtast öllu samfélaginu fyrir ólíka viðburði við ýmis tækifæri.

STARFSFÓLK

Starfsmannainngangur er frá Auðbrekku, norðaustan við gamla sjúkrahúsið. Komio er miðlægt inn í bygginguna, inn á gang sem tengist búningastöðu, framreiðslueldhúsi, sorpflokkun og ræstingu. Þessi inngangur þjónar einnig sem móttaka fyrir aðföng. Við starfsmannainngang eru stæði fyrir reiðhjól, undir skjólþaki. Fundaraðstaða starfsmanna er á jarðhæð og tengist aðalinngangi og skrifstofu yfirmanns heimilisins. Frá búningastöðu er farið upp á hæðirnar sem hýsa heimilin.

TENGIGANGUR

Hjúkrunarheimilið er tengt núverandi gangi milli Hvamms og HSN. Þar sem gangarnir mætast er lagt til að settur verði veglegur gluggi á núverandi tengigang þannig að hann opnist mót ljósi og útsýni. Þar er einnig mögulegt að búa til aðkomu um stiga og lyftu frá núverandi bílastæði. Tengigangurinn er gluggasettur þar sem hann stendur upp úr landi og ofanljós verða þar sem hann er allur neðanjarðar.

EFNISVAL

Veggir jarðhæðar og hluti fyrstu hæðar eru steyptir og hvítmálaðir og hafa skírskotun í efnisval núverandi bygginga á svæðinu. Þessi hluti byggingarinnar hýsir sameiginleg rými hjúkrunarheimilisins. Ofan á þessa vegg kemur fínlega klæddur og mikið glerjaður viðarhluti byggingarinnar sem myndar útveggi heimilanna. Timburhluti byggingarinnar er byggður úr samlímdu berandi timbureiningum. Gluggapóstar heimilanna eru djúpir viðarpóstar sem mynda lóðrétt strikun á veggflötinn. Mismunandi þétt, lóðrétt timburstrikun myndar skuggaspil og gefur mjúkt yfirbragð.

LOFTRÆSTING

Loftræsing verður víðast náttúruleg og uppfyllir viðeigandi staðla og viðmið. Orkunotkun er lágörkuð með stuttum lagnaleiðum og varmaendurvinnslu. Val á gleri tekur mið af þessum þætti, hvað varðar sólarálag, varmatap o.s.frv.

LAGNAKERFI

Tæknirými er staðsett miðsvæðis. Upphitun byggingarinnar er með gólfhita og ofnum. Neysluvatnskerfi uppfyllir nútíma þarfir hjúkrunarheimila. Blágrænar lausnir verða notaðar við hönnun á frárennsli og ofanvatni.

LÝSING RAFKERFI

Raflagnir verða hannaðar samkvæmt gildandi reglugerðum og í byggingunni verður aðgangs- og öryggiskerfi ásamt viðeigandi kallkerfi fyrir hjúkrunarheimili. Lýsing verður hönnuð samkvæmt gildandi reglugerðum, lögð verður áhersla á mildi, notagildi og fagurfræði í samræmi við eðli starfseminnar.

UMHVERFISSTEFNA

Umhverfisvæn hönnun er viðhöfð við efnisval og alla verkframkvæmd. Unnið er samkvæmt viðurkenndu vottunarkerfi, sambærilegu BREEAM International (British Research Establishment Environmental Assessment Method).

Við hönnunina er lögð áhersla á alla þætti sem tengjast heilsu og vellíðan notenda, til að mynda dagsbirtu í rýmum, útsýni frá starfsstöðvum, glýjuvarnir, loftgæði og góða nýtingu orku. Einnig er lögð áhersla á að litið sé til umhverfiseiginleika byggingarefna og tryggt að þau séu framleidd samkvæmt ábyrgum umhverfissjónarmiðum. Orkunotkun verður mæld og skráð vandlega og notendur og gestir upplýstir um notkunina.

Efnisval og frágangur innandyrna miðar að heilbrigðu innra umhverfi, sem valdi sem minnstri losun rokgjarnra lífrænna efnasambanda og þess verður gætt að hráefni sem notuð verða við framleiðslu byggingarefna séu unnin á sjálfbæran og ábyrgan hátt. Mótuð er aðstaða til geymslu flokkaðs úrgangs sem til fellur á rekstartíma mannvirkisins og allt gert til að koma í veg fyrir að úrgangur verði urðaður eða brenndur. Þetta á líka við á framkvæmdatíma.